



ИНСТРУКЦИЯ ПО УКЛАДКЕ

Благодарим вас за выбор Firmit. При правильном монтаже ваш новый пол будет прост в уходе и сохранит свой великолепный внешний вид в течение многих лет.

Пожалуйста, внимательно прочитайте все инструкции перед началом укладки. Неправильная укладка может привести к отказу от гарантийных обязательств.

I. ПОДГОТОВКА И ОБЩИЕ РЕКОМЕНДАЦИИ

ИНСТРУМЕНТЫ: Клинья, резиновый молоток, линейка, карандаш, рулетка, универсальный нож.

- Перед укладкой осмотрите материал при естественном освещении для обнаружения видимых дефектов или повреждений, включая заметные расхождения в цвете или степени глянца. Проверьте края планок на прямолинейность.
- Претензии по дефектам поверхности после укладки не принимаются.
- Смешивайте при укладке планки из 3-4 коробок для достижения наилучшего эстетического результата.
- Проверьте, соответствует ли основание или участок основания условиям данной инструкции.
- Неполное покрытие может быть повреждено в результате недостаточно бережного обращения. Соблюдайте осторожность при транспортировке и перемещении картонных коробок. Не храните и не перемещайте картонные коробки на их торцевых поверхностях.
- Рассчитайте площадь помещения перед укладкой и, в зависимости от формы помещения, запланируйте до 15-20% дополнительного напольного покрытия на отходы.
- Среда, в которой планируется установка Firmit, является критически важной для успешной установки и непрерывной эксплуатации напольных покрытий. Напольное покрытие предназначено для укладки только внутри помещений. Помещения должны соответствовать региональным климатическим и конструктивным требованиям.
- В большинстве случаев Firmit не требует акклиматизации. Однако, если упаковки с напольным покрытием подвергались в течение 2 часов воздействию температур ниже 10°C или более 40°C в период 12-ти часов до укладки, требуется акклиматизация. В этом случае перед началом укладки выдержите Firmit при комнатной температуре не менее 12 часов в закрытой упаковке.
- Полы следует устанавливать только внутри помещений с контролируемой температурой, соответствующей региональным нормам. В помещении должна поддерживаться постоянная температура 20-25°C до и во время установки. Использование переносных обогревателей не рекомендуется, так как они могут недостаточно обогревать помещение и основание. Керосиновые обогреватели использоваться не должны.
- Рекомендуемая температура помещений для эксплуатации пола после укладки 10-50°C.
- Для помещений площадью более 400 м² и/или длины, превышающих 20 м, используйте расширительные молдинги.

II. ТРЕБОВАНИЯ К ОСНОВАНИЯМ

- Firmit можно укладывать на большинство оснований или напольных покрытий с твердой поверхностью, при условии, что поверхность пола чистая, ровная, сухая, надежно закреплена, имеет конструктивную прочность и выровнена до максимального перепада высот неровности 5 мм на 3 м основания.
- Основание не должно иметь углов более 25 мм на 2 м основания в любом направлении.
- Углубления, глубокие канавки, деформационные швы и другие дефекты основания должны быть заполнены шпательной или выравнивающим составом.
- На основании не должно быть чрезмерной влажности, щелочи, грязи, краски, лака, воска, масла, растворителей, любых посторонних веществ и загрязнений.
- Не используйте продукты, содержащие углеводороды, растворители или цитрусовые масла для подготовки поверхности, так как они могут окрасить или повредить новый пол.
- Хотя Firmit является водостойким, он не предназначен для использования в качестве гидроизоляции. В случае бетонного основания, его влагоудержание перед укладкой должно соответствовать действующим строительным нормам вашего региона.
- Продукт не предназначен для использования в местах с риском затопления, таких как сауны или на открытом воздухе.

ДЕРЕВЯННЫЕ ОСНОВАНИЯ

- Если Firmit предназначен для укладки поверх существующего деревянного пола, рекомендуется зафиксировать любые незакрепленные доски и устранить скрипы до начала укладки.
- Для устранения скрипов зафиксируйте проблемные участки гвоздями или саморезами через каждые 15 см.
- Деревянные основания цокольных этажей и подвальных помещений должны быть надежно защищены от поднимающейся снизу влаги. Поверхность под деревянным основанием должна быть абсолютно сухой. При наличии подполья под дощатым полом необходимо обеспечить его вентиляцию.
- Мы рекомендуем укладывать Firmit в поперечном к существующим половицам направлении.
- Все остальные основания на основе дерева - фанера, ОСБ, ДСП и т. д. должны быть конструктивно прочными и установленными в соответствии с рекомендациями производителя.

БЕТОННЫЕ ОСНОВАНИЯ

- Основание должно быть полностью отвержденным в течение не менее 60 дней, гладким, постоянно сухим, чистым и не содержать посторонних веществ, таких как пыль, воск, растворители, краски, смазки, масла и остатки старого клея. Отвердители могут привести к деформации основания и не должны использоваться.
- В качестве барьера от влаги между бетонным основанием и полом, рекомендуем использовать пароизоляционную пленку толщиной от 0,15 мм.
- ВНИМАНИЕ: Ваш пол Firmit уже имеет предварительно установленную штатную подложку. Использование еще одной дополнительной подложки может привести к повреждению замкового соединения и отказу от гарантийных обязательств.

НЕ УКЛАДЫВАЙТЕ FIRMIT НА:

- Любой тип ковровых покрытий.
- Матиле виниловые полы.
- Напольные покрытия любого типа с плавящей или свободной укладкой.
- Паркетные, деревянные или фанерные полы, которые были уложены непосредственно на бетон.

СИСТЕМЫ ТЕПЛОГО ПОЛА:

При использовании плавящего метода укладки, напольное покрытие Firmit может быть уложено на встроенную в стяжку минимум на 12 мм систему теплого пола. Встроенная система теплого пола должна быть установлена в строгом соответствии с рекомендациями производителя. Максимальная рабочая температура системы теплого пола никогда не должна превышать 30°C.

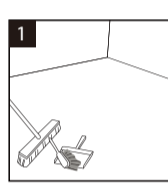
- Перед укладкой Firmit, эксплуатируйте систему теплого пола на максимальной мощности, чтобы полностью вытеснить остаточную влагу из основания.
- Выключите обогрев на 24 часа до, в течение и на 24 часа после укладки Firmit при установке на систему теплого пола.
- Убедитесь, что температура в помещении поддерживается на уровне 20-25°C до и во время укладки.
- Для исключения перегрева рекомендуется использовать встроенный в пол датчик температуры.
- После завершения укладки температуры системы теплого пола до возвращения в нормальный рабочий режим следует увеличивать постепенно (с шагом в 5 градусов).
- Обратитесь к рекомендациям производителя системы теплого пола для получения дополнительных указаний.

Внимание: электрические нагревательные маты, размещаемые на поверхности основания и не встроенные в пол, использовать с Firmit не рекомендуется. Их использование может привести к отказу от гарантийных обязательств. Рекомендуем укладывать Firmit на встроенные системы теплого пола, строго придерживаясь указаний, перечисленных выше.

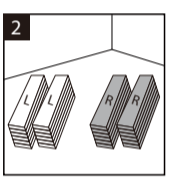
III. УКЛАДКА

- Помещение необходимо тщательно очистить от мусора и пыли.
- При плавящей укладке необходимо всегда оставлять технологический зазор 6 мм между планками и стенами, колоннами, лестницами, жестко фиксированными конструкциями и т. д. Эти зазоры будут скрыты декоративным плинтусом или молдингами после укладки пола.
- Для достижения наилучшего результата при установке тяжелой мебели, установите мебель, а затем полы вокруг мебели, оставляя технологический зазор 6 мм.
- При установке тяжелой мебели после укладки пола большая часть или вся масса тяжелой мебели должна поддерживаться настенными креплениями. Если вы крепите тяжелую мебель к основанию пола винтовыми ножками или другим видом крепежа, просверлите отверстие диаметром на 12 мм больше, чем винтовые ножки или другой вид крепежа.
- По возможности планируйте укладку таким образом, чтобы стыки планок не совпадали со швами существующего покрытия, на которое планки укладываются (если применимо).
- Чтобы разрезать планку, воспользуйтесь обычным универсальным ножом и линейкой. Разместите планку декоративной стороной вверх, с улиткой обрежьте, проведя несколько раз на одной оси. Нож не пройдет полностью сквозь планку, а сделает глубокий надрез. Затем вы можете поднять одну половинку доски, используя другую руку для прижатия второй половинки максимально близко к разрезу. Планка надломится естественным образом. Для простоты монтажа разрезы могут быть сделаны и с использованием ламинатного или винилового ножа.

ВНИМАНИЕ: Буквы «L» или «R», нанесенные на обратной стороне каждой планки, указывают на два разных типа профилирования. В каждой коробке одинаковое количество планок L и R. Пожалуйста, обратите внимание на маркировку и всегда устанавливайте их в паре вместе. В приведенных ниже инструкциях планки типа L представлены светлым цветом, а планки типа R - темным цветом.

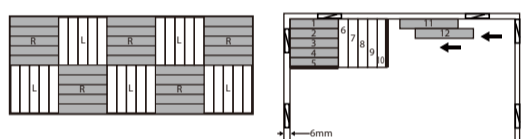


Основание для укладки должно быть ровным, сухим, без пыли и мусора. Остатки клея, старого крепежа и т. д. должны быть удалены, а пол должен быть чистым, чтобы обеспечить правильную укладку.



Для упрощения укладки, предварительно сгруппируйте планки по типу L и R.

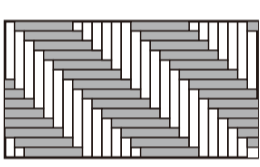
МЕТОД 1 – БЛОЧНАЯ УКЛАДКА



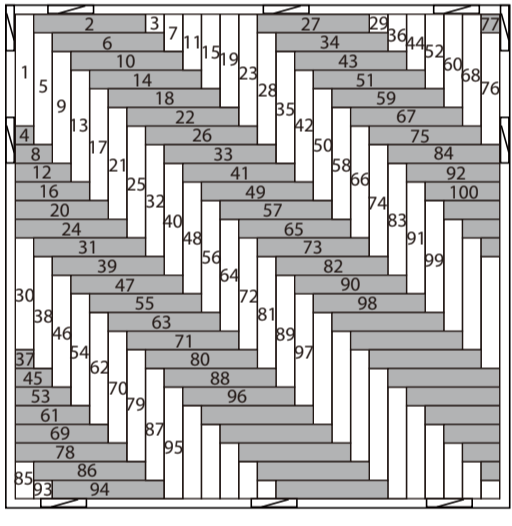
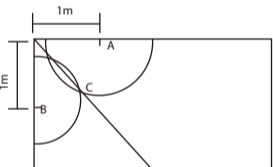
- Данный метод заключается в перпендикулярной укладке блоков из 5-ти планок одного профиля. Воспользуйтесь клиньями, чтобы оставить 6 мм технологического зазора между стенами и укладываемыми планками по всему периметру помещения.
- Начните укладку с планки типа R из левого угла, противоположного основному входу в помещение. Длинная сторона планки должна быть развернута к стене шипом замкового соединения. Соблюдайте последовательность, указанную на рисунке.

ВАЖНО: Для дополнительного улучшения соединения планок по короткой стороне, внутри замкового соединения могут быть использованы клеювые составы с высокой сопротивляемостью сдвигу. Избегайте применения избыточных количеств клеювого состава. Выступившие излишки должны быть немедленно удалены с поверхности пола.

МЕТОД 2 – ДИАГОНАЛЬНАЯ УКЛАДКА



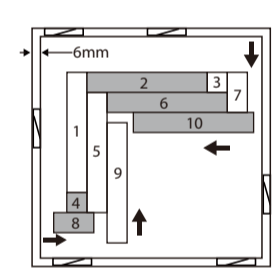
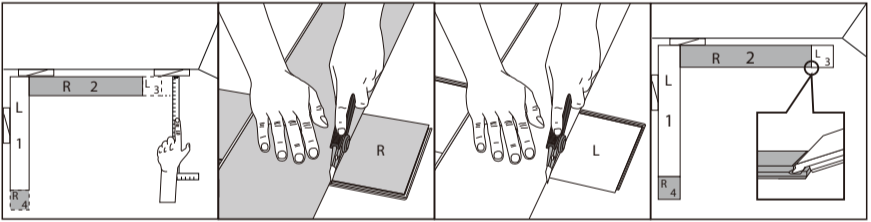
- Используя карандаш, направляющую и линейку, обозначьте линию под 45° для выстраивания диагонали согласно рисунку. Установите по периметру стены клинья для создания технологического зазора в 6 мм.
- Начните укладку с левого угла, противоположного входу в помещение. Используйте 1-ю планку типа L, развернув к стене сторону с шипом. Затем возьмите 2-ю планку типа R и уложите ее перпендикулярно первой. Для 3-ей и 4-ой планки обратитесь к СПОСОБУ РАЗРЕЗА ниже. Продолжайте укладку согласно рисунку.



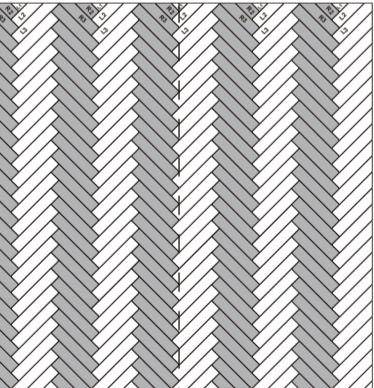
Последовательность укладки на данном рисунке является примером. Она может меняться в зависимости от геометрии помещения, но во всех случаях важно начинать укладку с планок у стен.

СПОСОБ РАЗРЕЗА:

Для укладки 3-й и 4-й планки типа L и 4-й планки типа R и любой другой планки, повернутой короткой стороной к стене, замерьте необходимую длину и отрежьте согласно рисунку. Убедитесь, что отрезаете правильную сторону планки.

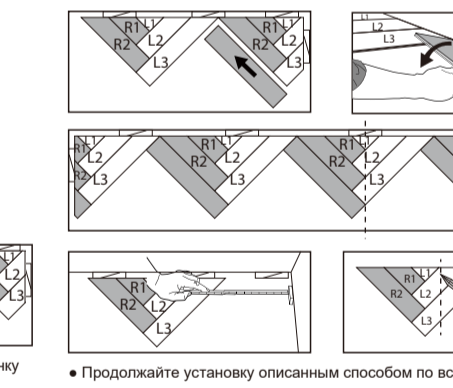


МЕТОД 3 – УКЛАДКА «ЕЛОЧКА»



- Воспользуйтесь шаблоном, который вы найдете внутри пачки и нарежьте СТАРТОВЫЙ НАБОР из пяти планок (L1, L2, L3, R1, R2). Для этого вам необходимо использовать пять полных планок соответствующих типов L и R. Использование оставшихся от полных пяти плашек частей в рамках одного СТАРТОВОГО НАБОРА невозможно.
- Уложите первый СТАРТОВЫЙ НАБОР по центру помещения согласно рисунку (центральная ось должна проходить через углы планок). Не забывайте соблюдать технологический зазор 6мм между стеной и планками.

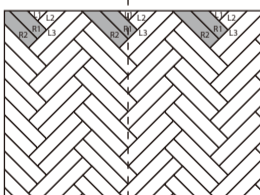
СТАРТОВЫЙ НАБОР



- Каждый СТАРТОВЫЙ НАБОР имеет ширину 870 мм. Подсчитайте, сколько всего СТАРТОВЫХ НАБОРОВ потребуется и уложите их по всей ширине помещения. Соедините соседние СТАРТОВЫЕ НАБОРЫ одной полной планкой для удобства укладки.

- Когда вы с обеих сторон по ширине приблизитесь к стенам, замерьте расстояние между стеной и ближайшими СТАРТОВЫМИ НАБОРАМИ. Соедините соседние СТАРТОВЫЕ НАБОРЫ одной полной планкой (для этого СТАРТОВЫЕ НАБОРЫ разбираются) и установите их.

МЕТОД 4 – УКЛАДКА «ДВОЙНАЯ ЕЛОЧКА»

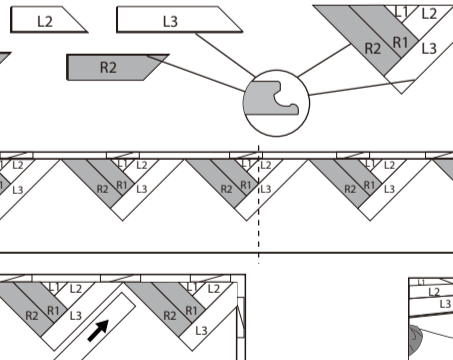


- Для укладки двойной елочкой, размеры СТАРТОВОГО НАБОРА отличаются от размеров шаблона в комплекте. Для создания соответствующего СТАРТОВОГО НАБОРА воспользуйтесь размерами в таблице

Планка	Сторона с Пазом	Сторона с Шипом
L1	123 mm	0 mm
R1	246 mm	123 mm
R2	369 mm	246 mm
L2	492 mm	369 mm
L3	615 mm	492 mm



СТАРТОВЫЙ НАБОР



- Для нарезки СТАРТОВОГО НАБОРА вам необходимо использовать пять полных планок соответствующих типов L и R (L1, L2, L3, R1, R2). Использование оставшихся от полных пяти плашек частей в рамках одного СТАРТОВОГО НАБОРА невозможно.

- Уложите первый СТАРТОВЫЙ НАБОР по центру помещения согласно рисунку (центральная ось должна проходить через углы планок). Не забывайте соблюдать технологический зазор 6мм между стеной и планками.

- Каждый СТАРТОВЫЙ НАБОР имеет ширину 870 мм. Подсчитайте, сколько всего СТАРТОВЫХ НАБОРОВ потребуется и уложите их по всей ширине помещения. Соедините соседние СТАРТОВЫЕ НАБОРЫ одной полной планкой (для этого СТАРТОВЫЕ НАБОРЫ разбираются) и установите их.

- Продолжайте установку описанным способом по всему помещению.

БОРКА ЗАМКОВОГО СОЕДИНЕНИЯ

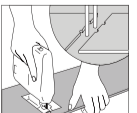
Разместите короткую сторону шпунта перпендикулярно планке. Заведите ее в длинную сторону параллельно планки под углом 45°. Сложите одним движением. Рекомендуем слегка постучать по краям планок после их защелкивания для обеспечения плотного соединения. Если обе планки не находятся на одной высоте или не защелкнулись плотно, разберите соединение и проверьте, есть ли возможные препятствия в замке – обрезки, мусор и т.д.

ВНИМАНИЕ

ЕСЛИ ПЛАНКИ ПОЛНОСТЬЮ НЕ ВЫРОВНЕННЫ, ПОПЫТКА ФОРСИРОВАТЬ СОЕДИНЕНИЕ МОЖЕТ ПРИВЕСТИ К ИХ ПОВРЕЖДЕНИЮ.

ОТВЕРСТИЯ ДЛЯ ТРУБ

Замерьте диаметр трубы и просверлите отверстия на 20 мм больше. Отрежьте и установите согласно рисунку.



РАЗБОРКА

Поднимайте планки по одной в порядке, обратном порядку укладки.

IV. ПО ОКОНЧАНИИ УКЛАДКИ

- Установите плинтусы и прочие декоративные элементы, оставляя небольшие зазоры к планкам.
- Фиксируйте плинтус к поверхности стены, а не к полу.
- В дверных проемах и в других местах, где планки могут граничить с другими напольными покрытиями, для защиты открытого края используются порожи, молдинги и т.д. При их установке нельзя жестко зажимать планки. Всегда оставляйте технологический зазор 6 мм между планками и прилегающей поверхностью.

V. УХОД

- Подметайте или пылесосьте ежедневно, используя насадки с мягкой щетиной.
- Во избежание риска повреждения основания под вашим полом Firmit и накопления влаги, рекомендуем убирать разлитую воду.
- При необходимости воспользуйтесь мягкой шваброй и используйте чистящие средства, рекомендованные для виниловых полов.
- Использование брызгальца при минимальной мощности подходящую мягкую швабру и не держите паровую швабру в одном месте в течение длительного периода времени (дольше 5 минут). Обратитесь к инструкции производителя паровой швабры для правильного использования.
- Используйте надлежащие средства защиты пола, такие как защитные войлочные подкладки под мебель.
- Установите входной коврик, чтобы уменьшить количество грязи, попадающей в ваш дом. Избегайте использования матов на латексной или резиновой основе, так как эти основы могут вызвать постоянное изменение цвета.
- Не используйте абразивные чистящие средства, отбеливатели или воски для ухода за полом.
- Не тяните по полу тяжелые предметы.