

ИНСТРУКЦИЯ ПО УКЛАДКЕ

Благодарим вас за выбор Firmit®. При правильном монтаже ваш новый пол будет прост в уходе и сохранит свой великолепный внешний вид в течение многих лет. Пожалуйста, внимательно прочитайте все инструкции перед началом укладки. Неправильная укладка может привести к отказу от гарантийных обязательств.

I. ПОДГОТОВКА И ОБЩИЕ РЕКОМЕНДАЦИИ

ИНСТРУМЕНТЫ: Клинья, резиновый молоток, линейка, карандаш, рулетка, универсальный нож.

- Перед укладкой осмотрите материал при естественном освещении для обнаружения видимых дефектов или повреждений, включая заметные расхождения в цвете или степени глянца. Проверьте края планок на прямолинейность. Претензии по дефектам поверхности после укладки не принимаются.
- Предпочтительно укладывать плитки перпендикулярно окну, вдоль направления основного источника света. Смешивайте при укладке плитки из 3-4 коробок для достижения наилучшего эстетического результата.
- Проверьте, соответствует ли участок основания условиям данной инструкции.
- Напольное покрытие может быть повреждено в результате недостаточно бережного обращения. Соблюдайте осторожность при транспортировке и перемещении картонных коробок. Не храните и не перемещайте картонные коробки на их торцевых поверхностях.
- Рассчитайте площадь помещения перед укладкой и, в зависимости от формы помещения, запланируйте 5-10% дополнительного напольного покрытия на отрез.
- Среда, в которой планируется установка Firmit®, является критически важной для успешной установки и непрерывной эксплуатации напольных покрытий. Напольное покрытие предназначено для укладки только внутри помещений. Помещения должны соответствовать региональным климатическим и конструктивным требованиям.
- В большинстве случаев Firmit® не требует акклиматизации. Однако, если упаковки с напольным покрытием подвергались в течение 2 часов воздействию температур ниже 10°C или более 40°C в период 12-ти часов до укладки, требуется акклиматизация. В этом случае перед началом укладки выдержите Firmit® при комнатной температуре не менее 12 часов в закрытой упаковке.
- Полы следует устанавливать только внутри помещений с контролируемой температурой. В помещении должна поддерживаться постоянная температура 20-25°C до и во время установки. Использование переносных обогревателей не рекомендуется, так как они могут недостаточно обогревать помещение и основание. Керосиновые обогреватели использоваться не должны.
- Рекомендуемая температура помещения для эксплуатации пола после укладки 10-50 °C.
- Для помещений площадью более 400 м² и/или длин, превышающих 20 м, используйте расширительные молдинги.

II. ТРЕБОВАНИЯ К ОСНОВАНИЯМ

- Firmit® можно укладывать на большинство оснований или напольных покрытий с твердой поверхностью, при условии, что поверхность пола чистая, ровная, сухая, надежно закреплена, имеет конструктивную прочность и выровнена до максимального перепада высот неровностей 5 мм на 3 м основания.
- Основание не должно иметь уклона более 25 мм на 2 м основания в любом направлении.
- Углубления, глубокие канавки, деформационные швы и другие дефекты основания должны быть заполнены шпательной или выравнивающим составом.
- На основании не должно быть чрезмерной влажности, щелочи, грязи, краски, лаков, воска, масла, растворителей, любых посторонних веществ и загрязнений.
- Не используйте продукты, содержащие углеводороды, растворители или цитрусовые масла для подготовки поверхности, так как они могут окрасить или повредить новый пол.
- Хотя Firmit® является водостойким, он не предназначен для использования в качестве гидроизоляции. В случае бетонного основания, его влагосодержание перед укладкой должно соответствовать действующим строительным нормам вашего региона.
- Продукт не предназначен для использования в местах с риском затопления, таких как сауны или на открытом воздухе.

ДЕРЕВЯННЫЕ ОСНОВАНИЯ

- Если Firmit® предназначен для укладки поверх существующего деревянного пола, рекомендуется зафиксировать любые незакрепленные доски и устранить скрипы до начала укладки.
- Для устранения скрипов деревянного основания зафиксируйте проблемные участки гвоздями или саморезами через каждые 15 см.
- Деревянные основания нескольких этажей и подвальных помещений должны быть надежно защищены от поднимающейся снизу влаги. Поверхность под деревянным основанием должна быть абсолютно сухой. При наличии подполья под досчатым полом необходимо обеспечить его вентиляцию.
- Мы рекомендуем укладывать Firmit® в поперечном к существующим половицам направлении.
- Все остальные основания на основе дерева - фанера, ОСБ, ДСП и т. д. должны быть конструктивно прочными и установленными в соответствии с рекомендациями производителя.

БЕТОННЫЕ ОСНОВАНИЯ

- Основание должно быть полностью отвержденным в течение не менее 60 дней, гладким, постоянно сухим, чистым и не содержать посторонних веществ, таких как пыль, воск, растворители, краски, смазки, масла и остатки старого клея. Отвердители могут привести к деформации основания и не должны использоваться.
- В качестве барьера от влаги между бетоном основанием и полом, рекомендуем использовать парозащитную пленку толщиной от 0,15 мм.

НЕ УКЛАДЫВАЙТЕ FIRMFIT® НА

- Любой тип ковровых покрытий.
- Мягкие виниловые полы, виниловые полы на мягкой подложке или на более, чем один слой винилового пола.
- Напольные покрытия любого типа с плавающей или свободной укладкой.
- Паркетные, деревянные или фанерные полы, которые были уложены непосредственно на бетон.

СИСТЕМЫ ТЕПЛОГО ПОЛА

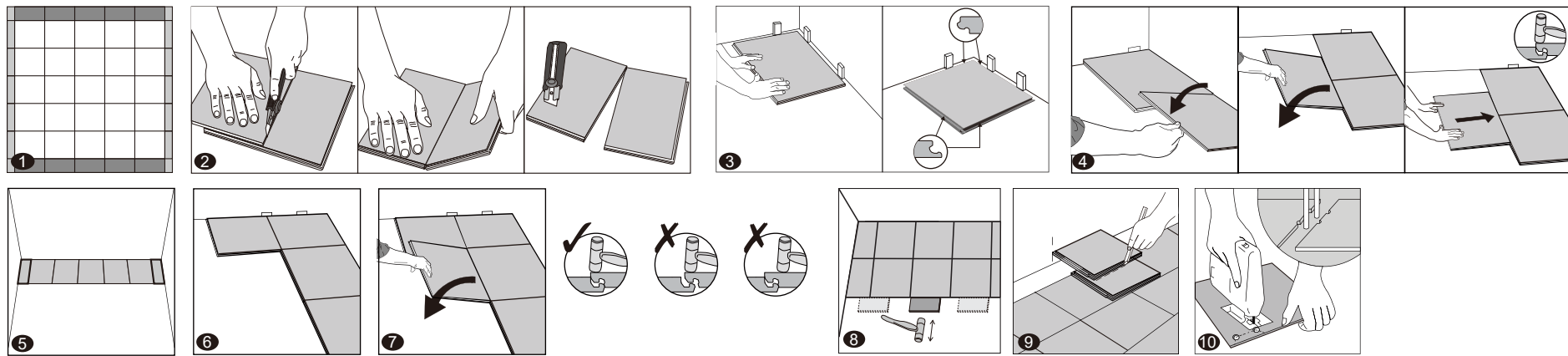
При использовании плавящего метода укладки, напольное покрытие Firmit® может быть уложено на встроенную в стяжку минимум на 12 мм систему теплого пола. Встроенная система теплого пола должна быть установлена в строгом соответствии с рекомендациями производителя. Максимальная рабочая температура системы теплого пола никогда не должна превышать 30°C.

- Перед укладкой Firmit®, эксплуатировать систему теплого пола на максимальной мощности, чтобы полностью вытеснить остаточную влагу из основания.
 - Выключите обогрев на 24 часа до, в течение и на 24 часа после укладки Firmit® при установке на систему теплого пола.
 - Убедитесь, что температура в помещении поддерживается на уровне 20-25 °C до и во время укладки.
 - Для исключения перегрева рекомендуется использовать встроенный в пол датчик температуры.
 - После завершения укладки системы теплого пола до возвращения в нормальный рабочий режим следует увеличивать постепенно (с шагом в 5 градусов).
 - Обратитесь к рекомендациям производителя системы теплого пола для получения дополнительных указаний.
- Внимание:** электрические нагревательные маты, размещаемые на поверхности основания и не встроенные в пол, использовать с Firmit® не рекомендуется. Их использование может привести к отказу от гарантийных обязательств. Рекомендуем укладывать Firmit® на встроенные системы теплого пола, строго придерживаясь указаний, перечисленных выше.

III. УКЛАДКА

- Помещение необходимо тщательно очистить от мусора и пыли.
 - При плавящей укладке необходимо всегда оставлять технологический зазор 6 мм между плитками и стенами, колоннами, лестницами, жестко фиксированными конструкциями и т. д. Эти зазоры будут скрыты декоративным плинтусом или молдингами после укладки пола.
 - Для достижения наилучшего результата при установке тяжелой мебели, установите мебель, а затем полы вокруг мебели, оставляя технологический зазор 6 мм.
 - При установке тяжелой мебели после укладки пола большая часть или вся масса тяжелой мебели должна поддерживаться настенными креплениями. Если вы крепите тяжелую мебель к основанию пола винтовыми ножками или другим видом крепежа, просверлите отверстия диаметром на 12 мм больше, чем винтовые ножки или другой вид крепежа.
 - По возможности планируйте укладку таким образом, чтобы стыки плиток не совпадали со швами существующего покрытия, на которое плитки укладываются (если применимо).
 - Тщательно спланируйте укладку: ширина плитки в последнем ряду должна быть не менее 50 мм.
 - В узких коридорах рекомендуется укладывать длинную сторону плитки параллельно длинной стороне коридора (если применимо).
 - Выберите направление укладки. Предпочтительно укладывать плитки длинной стороной перпендикулярно окну, вдоль направления основного источника света (если применимо).
- **ВНИМАНИЕ:** Ваш пол Firmit® уже имеет предварительно установленную штатную подложку. Использование еще одной дополнительной подложки может привести к повреждению замкового соединения и отказу от гарантийных обязательств.

УКЛАДКА / ТРАДИЦИОННЫЙ СПОСОБ УКЛАДКИ

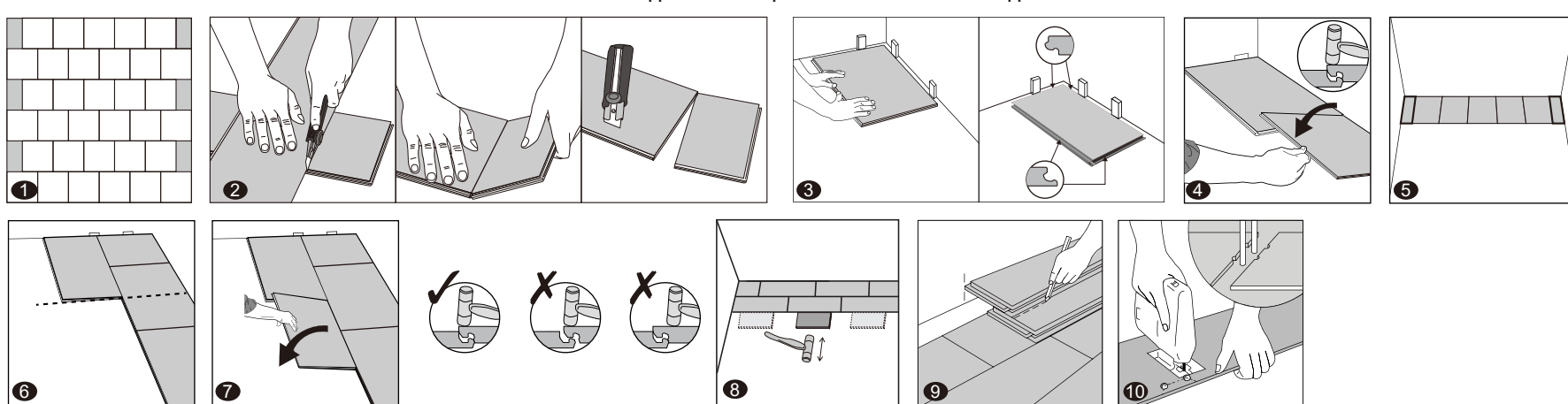


- 1. ВАЖНО:** Измерьте помещение, в котором осуществляется укладка. Ряды по периметру противоположных стен должны быть одинаковой ширины. Подгоните ширину и длину первой устанавливаемой плитки соответственно. В узких коридорах рекомендуется укладывать длинную сторону плиток параллельно длинной стороне коридора.
- 2. Чтобы разрезать плитку:** воспользуйтесь обычным универсальным ножом и линейкой. Разместив плитку декоративной стороной вверх, с усилием обрежьте, проведя несколько раз на одной оси. Нож не пройдет полностью сквозь плитку, а сделает глубокий надрез. Затем вы можете поднять одну половину плитки, используя другую руку для прижатия второй половины максимально близко к разрезу. Плитка надломится естественным образом. Для простоты монтажа разрезы могут быть сделаны и с использованием ламинатного или винилового ножа.
- 3. Первый ряд, первая плитка:** После корректировки размеров первой плитки, как описано выше, начните укладку в левом углу самой длинной стены и продолжайте от стены так, чтобы стороны плитки с шипом были обращены к стенам, а пазы были обращены в противоположную от стен сторону (сторона паза отмечена стрелками на обратной стороне каждой плитки). Используйте клинья для создания технологического зазора 8 мм вдоль всего периметра стен.
- 4. Первый ряд, вторая плитка:** Положите вторую плитку с правой стороны от первой плитки, выровняв ее левую сторону над правым пазом первой плитки. Убедитесь, что обе плитки идеально выровнены. Осторожно подстучите резиновым молотком, чтобы зафиксировать ее в пазе первой плитки, до того, как обе плитки не окажутся на одинаковой высоте. Молоток должен ударить по плитке прямо над замковой системой, чтобы обеспечить правильное закрытие замка. **Совет:** идеальное выравнивание первого ряда имеет решающее значение. Для этого поместите 2 первые плитки ряда, еще не фиксируя их, а затем, используя третью плитку (или обрезок плитки), защелкните ее в 2 первые плитки. Это обеспечит выравнивание перед тем, как зафиксировать две плитки вместе. Завершите первый ряд, укладывая каждую плитку по одной указанным выше способом.

Внимание: Поступившие по области, близкой к краю плитки, но не непосредственно над ним, может привести к необратимому повреждению стыка. Если вы заметили, что обе плитки находятся на разной высоте, плохо соединены друг с другом или неправильно выровнены, разберите плитки, точно следуя указаниям по разборке, и проверьте, не застрял ли какой-либо мусор внутри замка. Продолжение укладки может привести к необратимому повреждению замкового соединения или всего уложенного пола.

- 5. Первый ряд, последняя плитка:** В конце первого ряда оставьте технологический зазор 8 мм от стены и измерьте расстояние для подгонки последней плитки.
- 6. Второй ряд, первая плитка:** Введите шип плитки в паз предыдущего ряда под углом 25-30°, придвиньте к стене (соблюдая технологический зазор 8 мм) и защелкните вниз, убедившись, что длинная сторона полностью зафиксирована без видимых зазоров, а правый край плитки идеально совмещен с первой плиткой первого ряда.
- 7. Второй ряд, вторая плитка:** Положите вторую плитку с правой стороны от первой плитки, защелкнув ее в предыдущем ряду под углом 25-30° и выровняв ее левую сторону над правым пазом первой. Убедитесь, что обе плитки идеально выровнены. Осторожно подстучите резиновым молотком, чтобы зафиксировать ее в пазе первой плитки, до тех пор, пока обе плитки не окажутся на одинаковой высоте. Молоток должен ударить по плитке прямо над замковой системой, чтобы обеспечить правильное закрытие замка.
- 8. После завершения укладки каждого ряда:** Используйте обрезки и резиновый молоток, чтобы аккуратно подстучать плитки до защелкивания в предыдущем ряду. Убедитесь, что плитки надежно зафиксированы, без зазора по длинной стороне. Любой зазор может нарушить всю укладку. **Совет:** После того, как уложены первые 2-3 ряда плитки, следует проверить их линейность, чтобы убедиться, что ряды по-прежнему идут ровно. Если это не так, возможно, на стартовой стене есть неровности, которые привели к изгибу при укладке. В этом случае, начальный ряд плиток, возможно, придется разметить и подрезать заново, чтобы учесть любые неровности стены. Это можно сделать, не разбирая первые ряды.
- 9. Укладка последнего ряда:** Поместите первую свободную плитку точно сверху одной из плиток последнего уложенного ряда. Поместите вторую свободную плитку сверху, прижав ее шип к стене. Прочтите на поверхности первой свободной плитки линию вдоль края второй свободной плитки, а затем отрежьте. Уложите отрезанный кусок к стене. Последний ряд должен иметь ширину не менее 50 мм. После этого клинья могут быть удалены.
- 10. Отверстия для труб:** Замерьте диаметр труб и просверлите отверстия на 16 мм больше. Отрежьте и установите согласно рисунку.

УКЛАДКА СО СМЕЩЕНИЕМ: «КИРПИЧНАЯ УКЛАДКА»



- 1. ВАЖНО:** Измерьте помещение, в котором осуществляется укладка. Ряды по периметру противоположных стен должны быть одинаковой ширины. Подгоните ширину и длину первой устанавливаемой плитки соответственно. В узких коридорах рекомендуется укладывать длинную сторону плиток параллельно длинной стороне коридора.
 - 2. Чтобы разрезать плитку:** воспользуйтесь обычным универсальным ножом и линейкой. Разместив плитку декоративной стороной вверх, с усилием обрежьте, проведя несколько раз на одной оси. Нож не пройдет полностью сквозь плитку, а сделает глубокий надрез. Затем вы можете поднять одну половину плитки, используя другую руку для прижатия второй половины максимально близко к разрезу. Плитка надломится естественным образом. Для простоты монтажа разрезы могут быть сделаны и с использованием ламинатного или винилового ножа.
 - 3. Первый ряд, первая плитка:** После корректировки размеров первой плитки, как описано выше, начните укладку в левом углу самой длинной стены и продолжайте от стены так, чтобы стороны плитки с шипом были обращены к стенам, а пазы были обращены в противоположную от стен сторону (сторона паза отмечена стрелками на обратной стороне каждой плитки). Используйте клинья для создания технологического зазора 8 мм вдоль всего периметра стен.
 - 4. Первый ряд, вторая плитка:** Положите вторую плитку с правой стороны от первой плитки, выровняв ее левую сторону над правым пазом первой плитки. Убедитесь, что обе плитки идеально выровнены. Осторожно подстучите резиновым молотком, чтобы зафиксировать ее в пазе первой плитки, до того, как обе плитки не окажутся на одинаковой высоте. Молоток должен ударить по плитке прямо над замковой системой, чтобы обеспечить правильное закрытие замка.
- Внимание:** Поступившие по области, близкой к краю плитки, но не непосредственно над ним, может привести к необратимому повреждению стыка. Если вы заметили, что плитки находятся на разной высоте, плохо соединены друг с другом или неправильно выровнены, разберите плитки согласно инструкции и проверьте, не застрял ли какой-либо мусор внутри замка. Продолжение укладки может привести к необратимому повреждению замкового соединения или всего уложенного пола.
- 5. Первый ряд, последняя плитка:** В конце первого ряда оставьте технологический зазор 8 мм от стены и измерьте длину последней плитки в ряду.
 - 6. Второй ряд, первая плитка:** Перед тем, как начать второй ряд, очень важно отметить центр второй плитки в первом ряду и провести перпендикулярную центральную линию к противоположной стене. Выставьте размер первой плитки во втором ряду так, чтобы правый край идеально совпадал с этой центральной линией в середине второй плитки в первом ряду. Вставьте плитку стороной с шипом в предыдущий ряд так, чтобы обе стороны с пазами были обращены наружу под углом 25-30°, сдвиньте ее к стене (соблюдая технологический зазор 8 мм) и, опустив вниз, убедитесь, что длинная сторона полностью зафиксирована без видимых зазоров, а правый край плитки идеально совмещен с первой плиткой первого ряда.
 - 7. Второй ряд, вторая плитка:** Положите вторую плитку с правой стороны от первой плитки, защелкнув ее в предыдущий ряд под углом 25-30°, выровняв ее левую сторону над правым пазом первой. Убедитесь, что обе плитки идеально выровнены. Осторожно подстучите резиновым молотком, чтобы зафиксировать ее в пазе первой плитки, до тех пор, пока обе плитки не окажутся на одинаковой высоте. Молоток должен ударить по плитке прямо над замковой системой, чтобы обеспечить правильное закрытие замка.
 - 8. После завершения укладки каждого ряда:** используйте обрезки и резиновый молоток, чтобы аккуратно подстучать плитки до защелкивания в предыдущем ряду. Убедитесь, что плитки надежно зафиксированы, без зазора по длинной стороне. Любой зазор может нарушить всю укладку. **Совет:** После того, как уложены первые 2-3 ряда плитки, следует проверить их линейность, чтобы убедиться, что ряды по-прежнему идут ровно. Если это не так, возможно, на стартовой стене есть неровности, которые привели к изгибу при укладке. В этом случае, начальный ряд плиток, возможно, придется разметить и подрезать заново, чтобы учесть любые неровности стены. Это можно сделать, не разбирая первые ряды.
 - 9. Укладка последнего ряда:** Поместите первую свободную плитку точно сверху одной из плиток последнего уложенного ряда. Поместите вторую свободную плитку сверху, прижав ее шип к стене. Прочтите на поверхности первой свободной плитки линию вдоль края второй свободной плитки, а затем отрежьте. Уложите отрезанный кусок к стене. Последний ряд должен иметь ширину не менее 50 мм. После этого клинья могут быть удалены.
 - 10. Отверстия для труб:** Замерьте диаметр трубы и просверлите отверстия на 16 мм больше. Отрежьте и установите согласно рисунку.

IV. ПО ОКОНЧАНИИ УКЛАДКИ

Установите плинтусы и прочие декоративные элементы, оставляя небольшие допуски к плиткам. Фиксируйте плинтусы к поверхности стены, а не к полу. В дверных проемах и в других местах, где плитки могут граничить с другими напольными поверхностями, для защиты открытого края используются порожи, молдинги и т.д. При их установке нельзя жестко зажимать плитки. Всегда оставляйте технологический зазор между плитками и прилегающей поверхностью.

V. УХОД

- Подметайте или пылесосьте ежедневно, используя насадки с мягкой щетиной.
- Во избежание риска повреждения основания под вашим полом Firmit® и накопления влаги, рекомендуем убирать разлитую воду.
- При необходимости воспользуйтесь мокрой шваброй и используйте чистящие средства, рекомендованные для виниловых полов.
- Использование бытовых паровых швабр разрешено. Используйте при минимальной мощности подходящую мягкую салфетку и не держите паровую швабру в одном месте в течение длительного периода времени (дольше 5 минут). Обратитесь к инструкции производителя паровой швабры для правильного использования.
- Используйте надлежащие средства защиты пола, такие как защитные войлочные подкладки под мебель.
- Установите входной коврик, чтобы уменьшить количество грязи, попадающей в ваш дом. Избегайте использования матов на латексной или резиновой основе, так как эти основы могут вызвать постоянное изменение цвета.
- Не используйте абразивные чистящие средства, отбеливатели или воски для ухода за полом.
- Не тяните по полу тяжелые предметы.

VI. РАЗБОРКА

Отсоедините ряд плиток целиком, слегка приподнимая на небольшой угол. Отделите плитки, для чего положите их на плоскую поверхность и потяните в разные стороны. Если плитки не разъединились легко, приподнимите их при этом на небольшой угол (5°) следите за тем, чтобы не поднимать более чем на 5°, чтобы не повредить замковую систему.

Совет: Если плитки трудно разделить, возможно, замок защелкнут не полностью. Попробуйте подстучать резиновым молотком, убедившись, что замок защелкнут по всей длине, затем разделите плитки, удерживая их на основании.

