



ADOFLOOR UYGULAMA VE BAKIM TALİMATI

**ADOFLOOR INSTALLATION
AND MAINTENANCE GUIDELINES**

ADO
Floor

Zemini döşemeye başlamadan önce lütfen bu döşeme talimatını dikkatlice okuyunuz ve döşeme işlemi sırasında bu kurallara uyunuz. Bu döşeme tavsiyelerine uyulmamasından dolayı oluşan hasarlar genel olarak garanti kapsamı dışında kalır.

Zeminin İncelenmesi, Hazırlanması ve Montaj Koşulları

Döşeme zeminini incelerken aşağıdaki konulara dikkat edilmeli ve alt zemin bu maddelere uygun şekilde hazırlanmalıdır.

- 1.Zeminin yüzeyi düz, kuru, temiz, çatlaksız ve gözeneksiz değildir.
- 2.Döşeme zemininde boya, wax, cila, yağ, solvent, vernik, macun, yapıştırıcı, ağır yabancı madde veya kalıntıları olmaması gereklidir.
- 3.Döşeme yapılacak olan zemin ile diğer zeminler arasındaki geçiş noktalarında istenmeyen yükseklik farkları olmamalıdır. Olası kot farklılıklarını mihengir yardımı ile ölçebilirsiniz.
- 4.Çalışma yapılacak olan mekânın sıcaklık ve nemi değişken mi yoksa standartlar içinde mi kontrol edilmelidir.
- 5.Döşenecek olan zeminde alttan ısıtma sistemi var ise ısıtıcının zemin sıcaklığı kontrol edilmeli, zemindeki sıcaklık LVT malzemesinin kullanım sıcaklığına uygun ve zeminin üzerine döşeme yapılmasının uygun olduğunu gösteren bir ısıtma sistemi tutanağının mevcut olması gerekir.
- 6.Döşeme yapılacak zemin; yükseltilmiş veya çelik yapı katlarda ise alt yüzeyin hava dolaşımına maruz kalıp kalmadığı kontrol edilmedir.
- 7.Zemindeki olası eğrilikler 2 mm'den (bir çelik cetvelle ölçülmek suretiyle) fazla olmamalıdır.
- 8.Esnek zemin kaplamalarının kusursuz biçimde döşenmesi en az 18°C'lik bir ortam sıcaklığı ve en az 15°C'lik bir taban sıcaklığı ile % 70'in altında bir bağıl nem gerektirir. Her durumda, devam etmeden önce zeminin nem içeriğini ölçün. Emin değilseniz mutlaka bir uzmana danışın.
- 9.Sadece ortam sıcaklığı değil, zemin kaplaması ile astar ve yapıştırıcının sıcaklıkları da en az 18 °C olmalıdır.
- 10.Dökme asfalt hariç tüm zeminler, belirli bir maksimum kabul edilebilir nem içeriğine sahiptir, (yapısal nem içeriği olarak da bilinir.) Nem içeriğini belirlemek için güvenilir araçlardan biri olan CM ünitesidir. Ölçülen değerler yazılı olarak müşteriye bildirilmelidir.

Alt Zemin Kabul Edilebilir Nem Değerleri

Alt Zemin Bileşkesi	Sentetik zemin kaplamasının döşenmesi için izin verilen nem içeriği. Değerler CM ünitesi kullanılarak ölçülmüştür.
Beton (Kum/ Çimento)	<%2,5
Anhidrit	%0,3 - %0,5
Magnezit	<%0,3
Ksilolit	%8 - 12
Soğuk bitüm	<%2

- 11.Alttan ısıtılmalı zeminlerde, nem içeriğini ölçmek için zeminde delik açılmasını gerektiren yöntemleri kullanmayın (Örn. CM ünitesi). Delikler ısıtma sistemine zarar verebilir. Zeminde ısıtma tesisatı bulunan yerlerde genellikle çalıştırma talimatları veya bir ısıtma protokolü bulunur. Bunlara uyularak nem içeriğinin ölçümü kolaylıkla yapılabilir.
- 12.Yüzey kalitesinin kontrol edilmesi montaj yapan kişinin sorumluluğundadır. Yüzey kalitesi döşemeye uygun değil ise uygun hale getirilmeden montaj yapılmamalıdır.
- 13.Dry – Back türünde döşeme zemini basınca ve gerilime dayanıklı olmalıdır. Dry-Back uygulama için yüzeyin sertliğini kontrol edin. Yaklaşık 100 cm²'lik bir alan boyunca, 1 cm mesafelerle yatay ve dikey çizgiler kazıyın. Çizilen yaklaşık 100 cm²'lik alan içindeki yüzey katmanında kırılma olmuyorsa sertliğin yeterli olduğunu varsayabilirsiniz.

Yerden Isıtılmalı Sistemler İçin Zemin Şartları:

- 1.Alttan ısıtılmalı zemine döşeme yapılması halinde; zeminin üzerine döşeme yapılmasının uygun olduğunu gösteren bir ısıtma tutanağının mevcut olması gerekir. Burada ilke olarak EN 1264-2'de (Yer Kaloriferi Sistemleri ve Bileşenleri) belirtilen esaslara uyulması gerekir.
- 2.Alttan ısıtılmalı zemine döşeme yapılır iken 18° C ile 22° C arasında sıcaklıkların dikkate alınması gerekir. Isıtma yapılan aylarda yer kaloriferi döşeme işlemi yapılmadan en az 72 saat önce, döşeme işleminin yapıldığı sırada ve döşeme yapıldıktan sonra da en az 72 saat boyunca düşük sıcaklıkta 18° C ile 22° çalıştırılmalıdır. Hızlı ya da belirgin sıcaklık değişiklikleri birleşme yerlerinde açılmalara ya da kalkanlara yol açabilir.
- 3.Döşeme ve bekleme süreleri geçtikten sonra normal kullanım sırasında azami sıcaklık 27°C'yi geçmemelidir.

Alt Zemin Düzgün Değil ise Yapılması Gereken Ön İşlemler

Döşeme zemini uygun değil ise **astarlanmalı ve düzeltilmelidir.** Zemin düzleştirilmezse, alt zemindeki en küçük bir eğrilik bile göze çarpar. Dilerseniz konuyla ilgili olarak zemin yapıştırıcı veya astar tedarikçinize başvurabilirsiniz. Astarlar ve düzleme bileşikleri, imalatçının verdiği talimatlar doğrultusunda uygulanır. Bu, döşemenin alt zemine kalıcı olarak tutunmasını sağlar, çatlamları önler ve yeterli düzeyde basınç dayanımı temin eder. Yuvarlanan yükler için düzleme bileşiğinin minimum kalınlığı, 1,5 ile 2 mm'dir. Dispersiyon yapıştırıcılar kullanıldığında emici olmayan yoğun alt zeminler yeterli kalınlıkta (en az 2 mm) düzleme bileşeni ile düzleştirilmelidir.

Montajdan Önce Ortam Koşulları ve Ortam İklimine Alıştırma;

- 1- Zemin kaplaması Click ürün ise döşeme yapılmadan döşenecekleri odada en az 24 saat boyunca, küçük istifler halinde bekletilmelidir. Dry-Back ise kullanılacak olan tutkal malzemesi ve döşeme malzemesi ile aynı zamanda ortama konularak 48 saat bekletilmelidir.
- 2- İdeal oda sıcaklığı yaklaşık 18 C olup, havadaki nem de %70'i aşmamalıdır. Böylece kaplamalar oda sıcaklığına ve ortam koşullarına uyum sağlayacaktır. Bu koşullar mevcut değilse montaj sürecinde çeşitli sorunlarla karşılaşılabilir. Sıcaklık çok düşük ve/veya nem çok yüksekse zemin kaplamasının montajı zorlaşır ve yapıştırıcının tutma gücü zayıflar.
- 3- Ortam iklimine alıştırma sırasında LVT yer-kaplamaların yatay ve düz konumda olmalarına özen gösterilmelidir, böylece deformasyonların oluşması önlenir.
- 4-Yer döşemelerinin ortam iklimine yeterli süre alıştırılmaması ya da yanlış yapıştırıcılar kullanılması halinde aralıklar oluşabilir.

Zemin Kaplamasının İncelenmesi Renk Farklılıklarının Önlenmesi

Zemin kaplamaları fabrika çıkışı öncesinde özenle kontrol edilir. Yine de montaj işlemine başlamadan önce zemin kaplamasının görsel incelemesini yapın. Olası her türlü eksiklik ancak montajdan önce düzeltilebilir. Montajdan sonra ise ancak ilk başta görülmeyen sorunlara çözüm getirilebilir. Aynı oda içinde kullanılacak tüm zemin kaplama parçaları siparişte, teslimatta ve döşeme sırasında ürünlerin aynı partiden olup olmadığına dikkat edilmelidir. Lütfen ambalaj etiketindeki bilgileri okuyunuz. Üretilen kaynaklanan renk farklılıkları bu kontrollerde tolere edilmelidir. Kabul edilemez derecedeki farklılıkların söz konusu olması halinde teslim edilmiş olan bu ürün tedarihiçye iade edilmelidir. Döşeme işlemi yapıldıktan sonra renk farklılığına, yüzey yapısına ve desene ilişkin kusurlardan dolayı iade işlemi yapılamaz.

Sıkıyetlerin gerektiği şekilde işleme alınabilmesi için, fatura numaranız ve sipariş numaranız gibi özel bilgiler gerekecektir.

Döşeme Planı

LVT zemin kaplamaları standart olarak paralel, dikey ya da eğri biçimde döşenebilirler.

LVT zemin kaplamalarının montajı sırasında dire ve parça kesme mecburiyetini en aza indirmek için zemin kaplamasını oluşturan döşeme parçalarını, dokuları eşleyecek şekilde yerleştirin. Montaja başlamadan önce; yer döşemelerini oda içerisinde nasıl yerleştireceğinize dair bir yerleşim planı çizmenizi öneririz.

Döşeme Yönü

LVT zemin kaplamaları serilerine bağlı olarak, döşeme parçalarının bir kısmı veya çoğu üzerinde döşeme yönünü gösteren işaretlerle gelir. Zemin kaplamasının arkasındaki bir ok, kaplamaların hangi yönde döşeneceğini gösterir. Mekan büyüklüğüne ve geometrisine bağlı olarak zemin kaplama elemanlarının yönünün belirlenmesi, yani döşenmesi gerekir. Burada tüm kaplama elemanlarının aynı yöne bakmasına mutlaka dikkat edilmelidir. Eğer oluşturmak istediğiniz şekil veya desenler bu yön işaretine uymamanızı gerektiriyorsa parçayı bu işaretlerde gösterilen farklı yönlerde de döşeyebilirsiniz. Döşemeler kullanılacak alanın giriş ve ışık yönüne doğru döşenmesi tavsiye edilir.

Döşeme İşlemi (Click ve Dry-Back Ürünler için)

Döşeme işlemlerini duvarları referans alarak yapmayın. Duvarlar her zaman düz olmayabilir. Montajı ip yardımı ile düzlem olarak yapmaya başlanması tavsiye edilir.

LVT Click zemin kaplamalarında döşeme işlemi duvar diplerinden 10 mm çalışma boşluğu bırakılarak döşemeye başlanır. Döşenecek zemin uzun bir alan ise 15 m de bir dilatasyon profili konulmalıdır. Dilatasyon profili konulan malzemeler arası boşluk en az 7 mm olmalıdır. Montajdan önce tüm Click ürünlerinin birleşim detayları gönye ve cetvel yardımı ile kontrol edilmelidir, herhangi bir gönye problemi ya da montaj sorunu yaratacak ürünün montajı yapılmamalıdır.

Click zemin malzemeleri döşeme işlemi bittikten sonra en az 24 saat bekledikten sonra kullanılmaya başlamalıdır.

LVT Dry-Back yapıtırmı zemin kaplamalarında döşemeye duvar diplerinden 5 mm çalışma boşluğu bırakılarak başlanır. Kullanılacak olan tutkal malzemesinin; firma tarafından belirtilen tutkal markası olması tavsiye edilir.

(Tutkallar: UZIN DENLAKS: PU99, KE-2000S, KE-418; HENKEL: Thomsit K188, Thomsit K188E, Thomsit R710. Tutkalların teknik dokümanlarına; ürünlerin üzerinde ki etiketlerden ve üreticilerin internet sitelerinden ulaşabilirsiniz.)

Yapıştırıcı yalnızca endüstriyel zeminlere ve özel ön işlemlerin ardından uygulanabilir (Örnek: astarlama ve düzleme). Bu işlemlerden önce lütfen yapıtırmı tavsiye edilen yapıtırmı firmasının talimatları doğrultusunda uygulayın. Sadece PVC zemin kaplamalarına özel solventsiz, dispersiyon yapıtırmı kullanılabilir.

Dry-Back ürünler yapıtırmı vasıtası ile döşeme işlemi bittikten sonra en az 48 saat boyunca üzerine basılmaması ve kullanılmamalıdır.

Kaplamaların bir birine tam 90° açıyla ilerlemesi gerekir. Olası düzensizlikler, kaçınılmaz olarak derz oluşumuna döşeme sırasında sıkışmalardan kaynaklı şişmelere yol açar.

Aynı şekilde mekan iklimi, sıcaklık etkileri ve değişimleri (örneğin yer kaloriferinden, aşırı güneş ışığından kaynaklanan), zeminler, zeminlere uygulanan ön işlemler, yapıtırmı ve bunların işlenme biçimi; birleşme yerlerinde aralıkların oluşmasına önemli etkide bulunur.

Kesme İşlemi

LVT yer-kaplamaların birbirine tam uyacak biçimde kesilmelidir. Kesim işlemi için trapez biçimli döşeme biçiminin, kollu kesme tezgâhının, alt kenar kesme ve kopartma araçlarının, çelik cetvelin hazır bulundurulmasını öneririz.

Tavsiye Edilmeyen Uygulama Biçimleri:

LVT Dry-Back ürünlerin kesinlikle ahşap zemin kaplamaları (laminant parke, pasif parke, lamine parke vb.) ile birlikte kullanılması tavsiye edilmez.

TEMİZLİK VE BAKIM

Kaplamamızın üst yüzeyi dayanıklı bir polüüretan üst kaplamasıyla donatılmıştır. Bu koruyucu donanım; hem nakliye sırasında da koruyucu bir görev üstleniyor arad döşeme sırasında ve sonrasında hasarlarla, kirlenmelere ya da leke oluşturabilecek maddelere karşı koruma sağlıyor.

Döşeme işleminin ardından döşeme bitimi temizliğinin yapılması gerekiyor. Kullanım sırasında ise elektrikli süpürgeyle toz alımı yapıldıktan sonra, esnek zemin kaplamalarına uygun temizlik maddesi ile silerek temizlik yapılabilir.

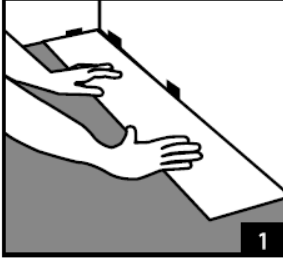
Koruyucu Bakım

1. Kapı girişlerinde lastikten üretilmemiş, dayanıklı paspaslar kullanmaya özen gösterin; böylece iç mekâna büyük miktarda kirin ulaşması önlenecektir.
2. Mobilyaların ve sandalye ayaklarının altına sivri kenarları bulunmayan uygun altlıklar koyun. Büro koltuklarının esnek zemin kaplamalarının üzerinde kullanılabilmeleri için EN 12529 standardında öngörülen W tipi tekerleklerle sahip olması gerekir. Bunlar açık renkli, belirtilen ebatalara sahip, yumuşak rulo tekerleklerdir.
3. Zemininizin güzel görünümünün sürekli koruyabilmesi için (haftada en az bir kez) nemli paspasla silinmesi gerekir. Temizlik aralıkları kullanım sıklığına ve mevcut kirlilik oluşumuna göre değişir.
4. Aşındırıcı temizlik malzemeleri kullanmayın. Bunlar yer kaplamasına zarar verebilir. Yetkili satıcınız aracılığıyla talepte bulunmanız halinde temizlik malzemelerine ilişkin bir tavsiye listesini size gönderebiliriz.
5. Sivri pençelere sahip ev hayvanları kaplama yüzeyinde çizilmelere yola açabilir.
6. Sivri ve / ya da metal topuklu ayakkabılar da zemin kaplamasına zarar verebilir, lütfen buna dikkat ediniz.
7. Yer kaplamasının uzun süreli ve doğrudan güneş ışığına maruz kalmasını önleyin. Güneş ışıklarının güçlü olduğu saatlerde perde ya da güneşlik kullanarak güneş ışınlarının doğrudan yer kaplamasına vurmasını en aza indirin. Zemin kaplaması türlerinin çoğu doğrudan güneş ışınlarına maruz kaldıklarında renk değişimlerine eğilimlidir. Bunun dışında; yüksek sıcaklıklar esnek zemin kaplamalarının kalitesini olumsuz biçimde etkiler.

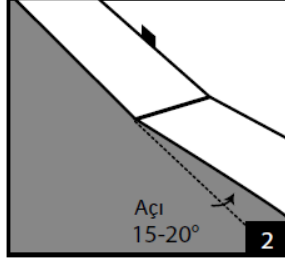
Düzenli Bakım

1. Döşme maddesi lekeleri mümkün olduğunca çabuk biçimde uygun bir temizlik malzemesiyle silinmek zorundadır (temizlik malzemesi tavsiyelerini dikkate alın!). Temizlik ve bakım için asla aşındırıcı maddeler kullanmayın (ovma tozu, arapsabunu, çamaşır suyu, aseton, alkol, porçöz, cila mumu vb. çözücü maddeler).
2. Sıvı izleri esnek zemin malzemelerine uygun bir temizlik malzemesiyle kolayca temizlenebilir.
3. Yapışmış kirler temizlenirken; esnek zemin malzemelerine uygun, tavsiye edilen, bir temizlik malzemesi ya da bakım malzemesi silme suyuna eklenmelidir. Temizleme sıklığı kirlenme derecesine göre ayarlanmalıdır.
4. Zemin kaplamamızın döşenmesinin ardından döşeme sırasında genelde oluşan kirlenmenin temizlenmesi gerekli olur. Zemin kaplamasına yanlışlıkla derin çiziklerin oluşması halinde söz konusu parçaların değiştirilmesi gerekebilir.

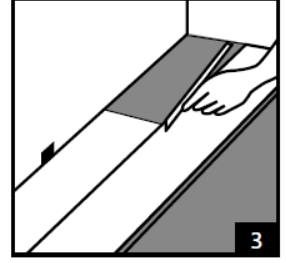
MONTAJ / Click



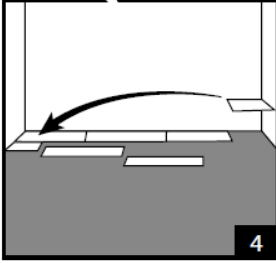
Plakaları odanın sol köşesinden döşemeye başlayınız. İlk plakayı ön kenarları duvara bakacak şekilde yerleştiriniz. Duvara ile plaka arasında en az 10mm mesafe olmalıdır.



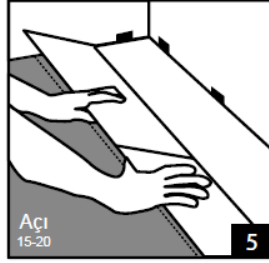
Ardından bir sonraki plaka, yaklaşık 15-20 derecelik bir açı ile, ilk plakanın baş kısmından geçirilerek, "klik" sesi duyulana ve zemine oturana kadar aşağı bastırarak yerine yerleştirilir.



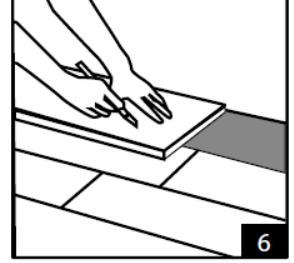
Sıranın sonuna gelene kadar bu işlemi tekrarlayınız. Bir sıra tamamlandıktan sonra en son plakayı alıp ters çeviriniz ve gereken boyda kesiniz. Daha sonra tekrar çevirerek sıranın sonuna yerleştiriniz.



Kestiğiniz plakadan arta kalan parçayı bir sonraki sıranın başlangıcı için kullanabilirsiniz. Bu parça en az 20cm uzunluğunda olmalıdır.

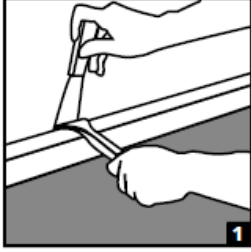


İkinci sıradaki ikinci plaka ilk olarak 15-20 derecelik bir açı ile ilk plakanın baş kısmından geçirilip yine "klik" sesi duyulana kadar aşağı doğru bastırılır. Bunu yaparken, ilk plakayı hafifçe kaldırarak ikinci parçanın ilk plakanın boşluğuna oturmasını sağlayabilirsiniz. Daha sonra tüm parçaları zemine doğru hafif bir biçimde bastırınız.

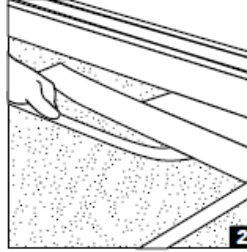


En son sıra için, tüm plakaları kalan boşluk kadar kesiniz. Duvar ile plaka arasında en az 5mm'lik bir mesafe bıraktığınızdan emin olunuz. Ayrıca 10m ya da daha büyük bir genişliğe ya da uzunluğa sahip alanlar için genişleme contası/derzi gerekeceğini unutmayınız.

MONTAJ / Yapıştırma



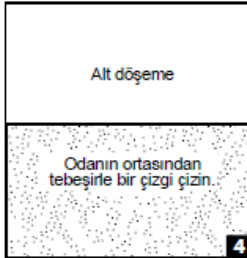
Ne miktarda döşeme malzemesi satın almanız gerektiğine karar verirken, ölçüm yapmadan önce odadaki tozluksları sökünüz. Bulduğunuz ölçüye %10'luk bir kesme payı ekleyiniz



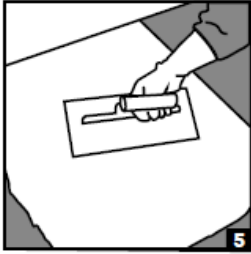
Gerekli ise, eski döşemeyi sökünüz. Eğer mevcut döşeme yüzeyi düzgün ve sağlam ise, bu adımı atlayabilirsiniz.



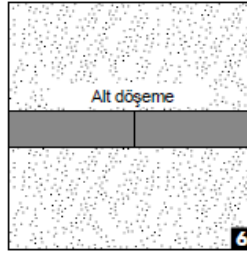
Alt döşemedeki çatlakları ve delikleri herhangi bir dolgu malzemesi ile doldurunuz. Dolgu malzemesini boşluklara spatula yardımı ile doldurup üzerini düzleyiniz



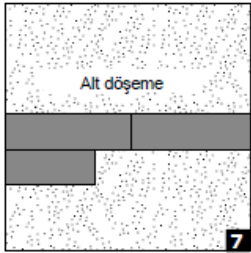
Plakalar, odanın ana görüş hattındaki duvara (genellikle odanın girişinin tam karşısındaki duvar) paralel bir biçimde yerleştirilmelidir. Odanın merkezini belirlemek için ölçüm yapınız ve merkez noktayı, plakaları her iki tarafa da eşit biçimde dağıtacak biçimde ayarlayınız.



Yapıştırıcı malzemeyi, tavsiye edilen taraklı mala ile yayınız. Tavsiye edilen yapıştırıcı malzemeyi kullanınız ve ürün talimatlarına harfiyen uyunuz. Döşeme plakalarını yerleştirmeden önce, yapıştırıcı malzeme üreticisinin belirttiği süre kadar bekleyiniz.



Merkez çizgiden başlayarak, ilk plakayı tam düz bir biçimde yerleştirmeniz gerekmektedir, nitekim takip eden plakaları ilk plakanın hizası doğrultusunda yerleştirecektir.



İkinci sıraya başlamak için bir adet vinil plakayı tam ortasından kesiniz. Plakayı uzunluğuna 90 derecelik bir açı ile kesebilmek için bir vinil plaka keski (tavsiye edilir) ya da maket bıçağı kullanınız. Vinil plakaları desenleri zikzaklı olacak biçimde yerleştirmek daha otantik bir görünüm sağlayacaktır. Takip eden sıraları, bir önceki sıradan arda kalan kesilmiş parçalar ile, desenleri rastgele çevirerek başlatabilirsiniz.



Tüm plakaların zemine tam olarak yapıştığından emin olmak için bir döşeme silindiri kullanınız ve pervazları monte ediniz. Plakalar arasında boşluk kalıp kalmadığına bakınız, eğer var ise bu boşlukları ahşap macunu ile, bir spatula yardımı ile doldurunuz, ve fazla macunu yine spatula ile düzeltiniz.



Döşeme yüzeyinde yapıştırıcı malzeme artıkları kalmış ise ve bu artıklar hala kurumamış ise, su ile ıslatılmış temiz bir bez yardımı ile ya da eğer artıklar kurumuş ise, aseton ya da tuz ruhu benzeri bir mineral asidi ile siliniz.

TR