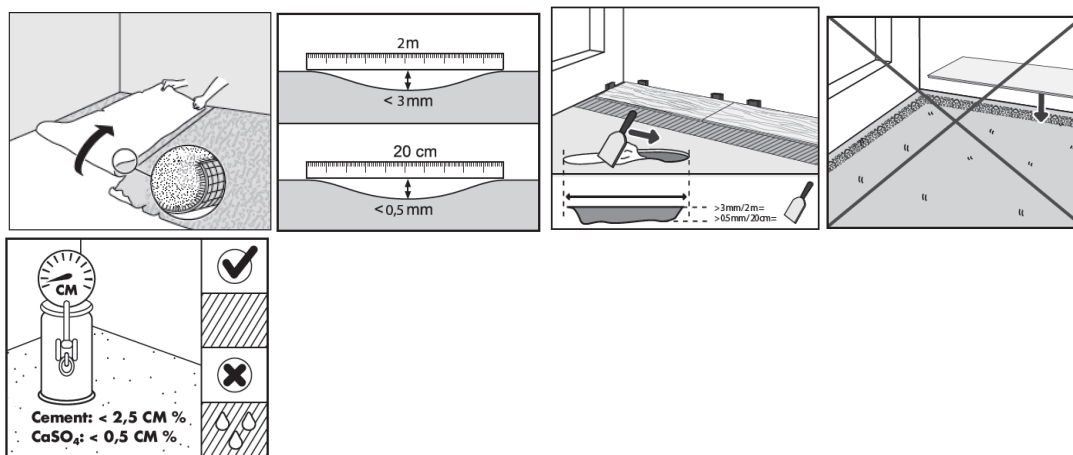
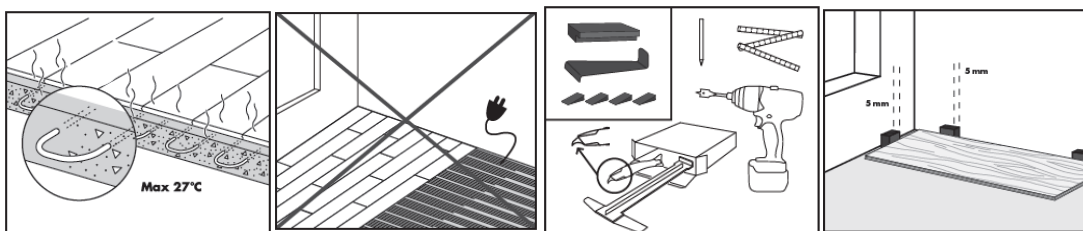


## ПОДГОТОВКА

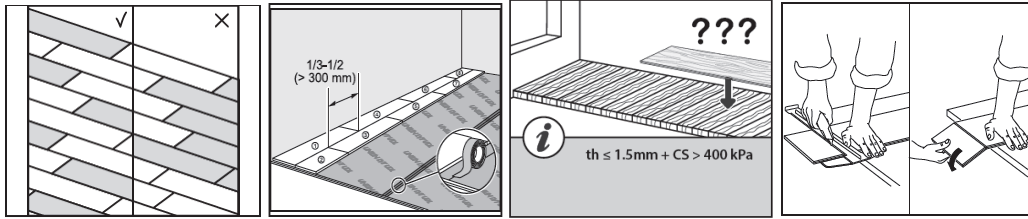
1. Соблюдайте осторожность при транспортировке и хранении виниловой плитки Clix Floor во избежание ее деформации. Для хранения и транспортировки уложите упаковки на плоскую поверхность аккуратными рядами. Запрещается хранить упаковки в вертикальном положении, а также во влажных и пыльных помещениях. Запрещается хранить упаковки в очень холодных ( $< 5^{\circ}\text{C}$ ) или очень жарких ( $> 35^{\circ}\text{C}$ ) помещениях, а также в помещениях с высокой влажностью. Виниловая плитка Clix Floor должна пройти акклиматизацию в помещении, в котором она будет уложена, при температуре  $18\text{--}30^{\circ}\text{C}$  в течение 48 или более часов перед монтажом. Указанную температуру пола и воздуха в помещении необходимо поддерживать до начала, во время и в течение как минимум 24 часов после монтажа. Монтаж выполняйте при температуре  $18\text{--}30^{\circ}\text{C}$ .
2. В продаже имеются напольные покрытия Clix Floor с разным рисунком поверхности, различного формата и качества. Перед началом монтажа убедитесь в соответствии полученного напольного покрытия заказанному. Рекомендуется сохранить этикетки с торцов коробок и чек.
3. Виниловое покрытие Clix Floor предназначено для монтажа в отапливаемых помещениях ( $> 0^{\circ}\text{C}$ ), желательно при нормальной комнатной температуре ( $18\text{--}30^{\circ}\text{C}$ ). Покрытие Clix Floor не подходит для монтажа в саунах, на сезонных площадках, в жилых трейлерах, на плавучих судах или в других неотапливаемых помещениях. Если предполагается, что под воздействием прямых солнечных лучей температура пола будет превышать  $45^{\circ}\text{C}$ , необходимо уложить специальную подложку на ровный черновой пол. Запрещается устанавливать тяжелую деревянную печь, электрические аккумуляторы и другие аналогичные предметы на замковую виниловую плитку Clix Floor. Рекомендуется сначала установить печь/ аккумулятор на защитную плиту, а затем выполнить монтаж виниловой плитки Clix Floor вокруг плиты с учетом компенсационных швов. При наличии сомнений в отношении температуры пола обратитесь в технический отдел Clix Floor.
4. Запрещается препятствовать свободному движению пола. При наличии на полу тяжелых предметов (например, кухонных гарнитуров, островков, встроенных шкафов, тяжелых плит, электрических аккумуляторов) они действуют как стены.
5.
  - Установку очень тяжелых предметов следует выполнять до монтажа пола Clix Floor, а не поверх него.
  - При установке тяжелых предметов, излучающих тепло, рекомендуется сначала установить печь/аккумулятор на защитную плиту, а затем выполнить монтаж пола Clix Floor вокруг плиты с учетом температурных швов.
6. Виниловая плитка Clix Floor должна иметь возможность двигаться вокруг тяжелых объектов, что позволит избежать появления щелей и размыкания планок. Температурный шов необходимо оставлять вокруг всех тяжелых и неподвижных объектов. При плавающем монтаже НЕ ЗАКРЕПЛЯЙТЕ покрытие на полу! Если это невозможно, используйте клей.



7. От типа чернового пола, его качества и подготовки в значительной степени зависит окончательный результат монтажа. Если черновой пол не подходит для монтажа планок Clix Floor, необходимо принять соответствующие меры. Помните, что неровности чернового пола могут оставить следы на виниловой плитке Clix Floor и вызвать образование щелей. Черновой пол должен быть устойчив и жестко зафиксирован. Кроме того, не допускается монтаж на мягкий, поврежденный и незакрепленный черновой пол. Следующие напольные покрытия необходимо снять:
  - ☑ ковер, войлок, линолеум, свободно лежащие напольные покрытия.
  - ☑ Не требуется снимать: керамическую плитку, клеевой ламинат, клеевой лакированный паркет, закрепленные деревянные доски и т.д.
  - ☑ Не требуется снимать, но для предотвращения “гуляния” необходимо использовать полиэтиленовую пленку: клеевой ПВХ, твердый ПВХ, клеевой линолеум и клеевой промасленный паркет.
8. Цементные стыки между плитками и другие швы глубиной более 1 мм и шириной более 4 мм необходимо выровнять. При использовании замкового напольного покрытия Clix Floor необходимо устранить все неровности более 0,5 мм на отрезке длиной 20 см. Это относится также к неровностям более 3 мм на отрезке длиной 2 м. Бугорки необходимо убрать с помощью наждачной бумаги или скребка. Используйте подходящую выравнивающую смесь и узнайте, требуется ли для ее применения грунтовка или герметик. В большинстве случаев использование подложки помогает выровнять черновой пол.
9. Если монтаж выполняется на деревянный черновой пол, сначала снимите имеющееся напольное покрытие. На полу не должно быть никаких признаков плесени и/или заражения насекомыми. Если в деревянном черновом основании содержится влага или под деревянным черновым полом нет подходящего гидроизолирующего слоя, необходимо снять черновой пол. Это нужно, так как со временем древесина начнет гнить, потому что влага будет заперта новым напольным покрытием и его подложкой. Убедитесь, что черновой пол ровный, и прибейте гвоздями или прикрутите винтами все незакрепленные участки. Сверху уложите подходящую деревянную панель пола, выравнивающий пол или нанесите выравнивающую смесь, чтобы надлежащим образом подготовить пол. Выравнивающие панели необходимо закрепить подходящим клеем или винтами с интервалом 30 см. Оставшееся пространство под напольным основанием должно хорошо проветриваться. Уберите все препятствия и убедитесь в наличии достаточной вентиляции (минимум 4 см<sup>2</sup> общей площади вентиляционных отверстий на м<sup>2</sup> пола). Содержание влаги в древесине не должно превышать 10%.
10. Содержание влаги в черновом поле должно быть менее 2,5% по методу CM / 75% по методу RH (цементная стяжка) или менее 0,5% по методу CM / 50% по методу RH (ангидритовый черновой пол). Если используется подогрев полов, содержание влаги не должно превышать, соответственно, 1,5% по методу CM / 60% по методу RH и 0,3% по методу CM / 40% по методу RH. Всегда замеряйте, записывайте и сохраняйте показатели содержания влаги. Необходимое время высыхания свежесалитой цементной стяжки составляет не менее одной недели на 1 см толщины при общей толщине не менее 4 см. При толщине стяжки более 4 см время высыхания необходимо увеличить вдвое, если толщина превышает 4 см. Например, бетонная стяжка толщиной 6 см должна сохнуть не менее восьми недель.

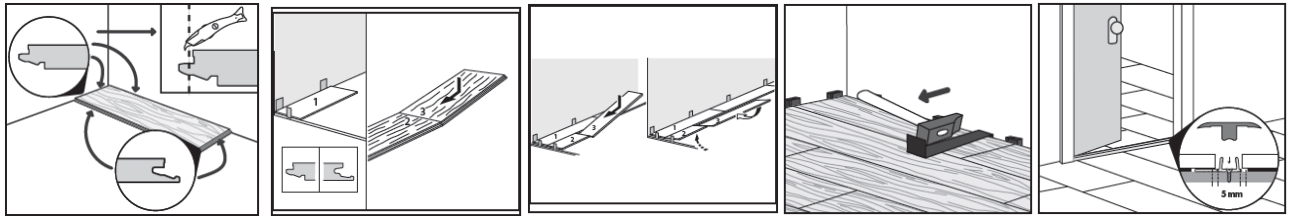


11. Системы подогрева пола (водяные или электрические), встроенные в стяжку, можно использовать с напольными покрытиями Clix Floor, если на время акклиматизации, монтажа и в течение 48 часов после монтажа может быть обеспечена постоянная температура пола и воздуха в помещении не ниже 18°C. Для обеспечения безопасности и гигиены труда и во избежание порчи пола Clix Floor допускается температура поверхности пола не более 27°C. Если подогрев полов имеется только в части помещений, если в разных помещениях используются разные терморегуляторы, а также, например, при переходе из коридора в кухню при монтаже необходимо использовать переходный профиль и оставить компенсационный шов шириной не менее 5 мм. Запрещается укладывать пол Clix Floor поверх систем подогрева полов с так называемой свободной укладкой, например нагревательных матов на фольге.
12. Потребуются следующие стандартные инструменты: молоток, пила (лобзик, круговая ручная пила, ножовка или цепная пила), маска для лица (при использовании пилы), рулетка, защитные очки, тонкая веревка, перчатки и карандаш. Помимо этого также потребуются следующие принадлежности: монтажный комплект (подбойник, распорки и блок для постукивания, предназначенный для системы замков Uniclic®), подходящая подложка для виниловой плитки и подходящие средства для ухода.
13. Если температура в примыкающих помещениях будет колебаться вверх и вниз от температурного диапазона 18–30°C, необходимо использовать переходный профиль. Контрольное соединение чернового пола можно закрыть виниловой плиткой Clix Floor. При монтаже пола Clix Floor необходимо оставлять температурные швы не менее 5 мм.



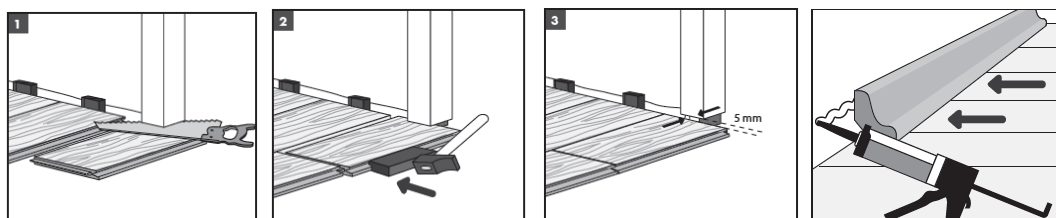
## МОНТАЖ

1. Перед началом работ тщательно измерьте длину и ширину помещения, чтобы точно определить способ укладки, который обеспечит гармоничный внешний вид пола. Кроме того, убедитесь, что при выбранном плане укладки последний ряд планок не будет слишком узким. Если ширина последнего ряда оказывается менее 5 см, то для удобства рекомендуется уменьшить ширину планок первого ряда.
2. Во время монтажа следите, чтобы панели (и упаковки) не пересекались, не укладывайте рядом слишком много одинаковых, более светлых или более темных планок. Для наилучшего визуального эффекта рекомендуется укладывать панели в направлении длинной стены, параллельно падению света. Убедитесь, что концевые соединения панелей в двух соседних рядах не совпадают. Они должны располагаться в шахматном порядке с шагом не менее 30 см. Для придания полу естественного вида и для повышения механической прочности рекомендуется укладывать планки в случайном порядке без создания какого-либо орнамента.
3. Рекомендуется уложить первую полосу подложки параллельно длинной стороне пола Clix Floor и постепенно добавлять полосы подложки по мере монтажа пола. При укладке следующего ряда подложки рекомендуется соединить ряды с помощью тонкой клейкой ленты, чтобы они не наложились друг на друга. Мы рекомендуем использовать специальные подложки для виниловой плитки повышенной плотности, которые обладают звукопоглощающими и выравнивающими свойствами. Ровная поверхность подложки облегчает монтаж планок Clix Floor и обеспечивает достаточное сжатие или расширение пола в дальнейшем. Подложка для ламината или паркета, а также клейкая виниловая подложка не подходят для пола Clix Floor. При использовании слишком мягкой/слишком толстой подложки или подложки из неподходящего материала напольное покрытие может быть повреждено.
4. Чтобы обрезать планку Clix Floor по прямой, уложите ее лицевой стороной вверх и обрежьте с помощью специального вогнутого ножа для виниловых полов. Чтобы обрезать планку, наметьте на ней прямую линию и с помощью ножа сделайте глубокий надрез в поверхности. Не требуется разрезать планку насквозь. Затем разломите планку двумя руками. В других случаях потребуется отпилить часть планки. В зависимости от типа пилы уложите планку лицевой стороной вверх или вниз. Возьмите обрезок и проверьте, когда срез получается аккуратнее: если уложить планку лицевой стороной вверх или вниз.



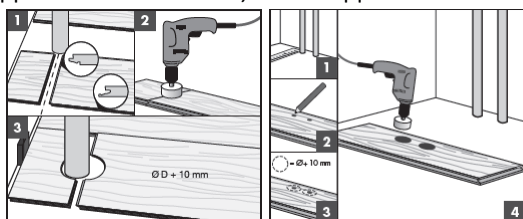
5. При использовании замковой виниловой плитки Clix Floor можно выбрать, откуда начать монтаж пола. Подумайте о том, какой способ укладки пола будет самым простым и удобным для вас. В этом руководстве приведен пример монтажа виниловой плитки Clix Floor для правшей, справа налево (если смотреть спереди). Система замков Uniclic позволяет работать в любом направлении.
6. Возьмите первую планку, которая будет уложена в углу. Отпилите профиль с замком с длинной и короткой сторон планки. Для других планок первого ряда (которые не будут уложены в углу) удалите профиль с замком с длинной стороны, которая будет уложена ближе к стене. Профиль с замком нужно удалить с каждой стороны планки, которая будет лежать вплотную к стене, чтобы оставить требуемый температурный шов.
7. Чтобы облегчить монтаж, соберите первые три ряда в центре помещения, чтобы можно было сесть на планки во время монтажа. Затем придвиньте первые три ряда в требуемое положение у стены, уложив распорки. Протяните тонкую веревку вдоль уложенных планок, чтобы проверить первые три ряда и при необходимости выровнять по прямой линии. Рекомендуется дополнительно проверить, чтобы напольное основание было ровным. Не забывайте устанавливать распорки, чтобы оставить температурный шов шириной 5 мм по периметру помещения.
8. Планки Clix Floor можно устанавливать двумя разными способами. Рекомендуется использовать способ А (угловой): сначала под углом вставьте короткий край укладываемой планки в короткий край уложенной планки. Затем приподнимите укладываемую планку на угол 20–30°. При этом ранее уложенная планка в этом ряду тоже приподнимется, так как их короткие края уже соединены. Теперь поместите ОБЕ руки вблизи стыка, как показано на рисунке, и потяните длинную сторону планки к себе. Панели защелкнутся. Можно либо вставить гребень в паз, либо наложить паз на гребень. Вставить гребень в паз — это самый распространенный и простой способ.
9. Если невозможно использовать способ А (например, в труднодоступных местах), используйте способ В (с подбойником): система Uniclic® позволяет соединить панели, вставляя их друг в друга и не приподнимая при этом. Для этого способа потребуется специальный блок для постукивания замковой системы Uniclic®. Не следует соединять планки одним ударом. Во избежание повреждения панелей их необходимо аккуратно соединять вместе, постепенно обстукивая. Сначала можно вставить планку длинной или короткой стороной под углом, а затем подбить ее с другой стороны.
10. В местах, где достаточно сложно установить планки Clix Floor® (например, у стены), их можно прижать друг к другу с помощью подбойника и молотка.
11. После монтажа каждой планки, прежде чем уложить следующую, проверьте стыки по длинной и короткой сторонам и убедитесь, что в них нет перепадов по высоте и щелей.
12. Продолжайте монтаж каждого следующего ряда аналогичным образом, пока не достигнете последнего ряда. Для удобства можно садиться на планки, которые уже уложены.
13. Если подогрев полов имеется только в части помещений, если в разных помещениях используются разные терморегуляторы, а также, например, при переходе из коридора в кухню при монтаже следует использовать переходный профиль и оставить компенсационный шов шириной не менее 5 мм. Если температура в примыкающих помещениях будет колебаться вверх и вниз от температурного диапазона 18–30°C, также необходимо использовать переходный профиль.
14. Запрещается препятствовать свободному движению напольного покрытия. При наличии на полу тяжелых предметов (например, кухонных гарнитуров, островков, встроенных шкафов,

тяжелых плит) они действуют как стены, поэтому в таких местах необходимо предусмотреть минимальный компенсационный шов. При плавающем монтаже не приклеивайте замковую виниловую плитку Clix Floor к полу!

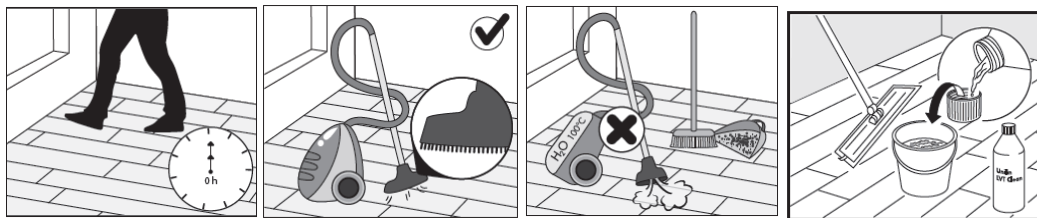


## ОТДЕЛКА

1. Если при укладке нового поля имеется порог или дверной проем, рекомендуется подрезать дверную коробку или наличники. Чтобы правильно выполнить подрез, переверните планку, уложите ее на подложку и приложите на полу к дверной коробке. Так вы наметите подрез на нужной высоте. Затем положите универсальный инструмент или ножовку на планку и просто подрежьте коробку. Удалите выпиленный брусок и соберите мусор с помощью пылесоса.
2. Установите планку по длинной стороне, придвинув короткий край ближе к подрезанному наличнику. Задвиньте планку под подрез к ранее установленной планке, чтобы состыковать их по короткой стороне. Используйте подбойник, чтобы плотно подогнать планки по длинной и короткой стороне.
3. При отпиливании планок оставьте под дверью температурный шов шириной 5 мм. Если планку не удастся приподнять (например, под батареей), для соединения планок используйте подбойник.
4. Проверьте поверхность смонтированного пола. Закрепите плинтусы на стенах, но не крепите их непосредственно к полу. В небольших помещениях с высокой влажностью, например в ванных и туалетах, а также в помещениях с площадью пола менее 10 м<sup>2</sup> можно заполнить компенсационные швы специальным герметиком. Если компенсационные швы будут заполнены, их ширина должна составлять не менее 5 мм. Кроме того, необходимо использовать Т-образный профиль для отделения данного помещения от других. Если температура в примыкающих помещениях будет колебаться вверх и вниз от температурного диапазона 18–30°C, необходимо использовать переходный профиль.

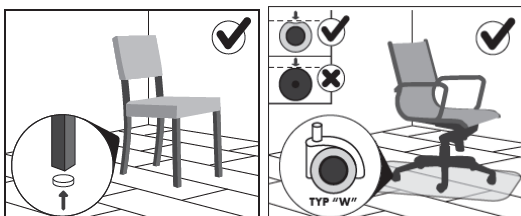


5. В тех рядах, где проходит труба, убедитесь, что она попадает точно в стык между двумя планками с короткой стороны. Возьмите сверло с диаметром, превышающим диаметр трубы на 10 мм. Защелкните планки вместе по короткой стороне и просверлите отверстие с центром в стыке между двумя планками. Теперь планки можно установить.
6. В рядах, где рядом проходят две трубы, выполните следующие действия. 1. Измерьте расстояние до того места, где труба проходит через планку. Не забудьте оставить место для температурного шва. Отмерьте расстояние, превышающее диаметр трубы для компенсации. 2. Просверлите панель в месте, где должна пройти труба. 3. Расширьте отверстие до края планки. 4. Уложите планку вокруг трубы.
7. Для придания полу вокруг труб законченного вида используйте накладки для труб (для плавающего способа укладки).
8. В местах, где достаточно сложно установить планки (например, под батареями), их можно прижать друг к другу с помощью подбойника и молотка.

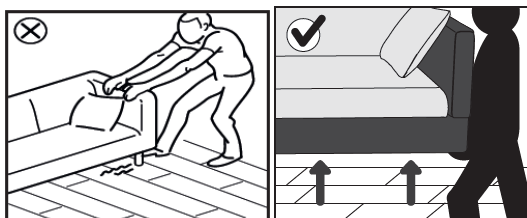


## УХОД

1. По новому полу Clix Floor можно ходить сразу после монтажа. Для сухой уборки рекомендуется использовать швабру или пылесос. Убедитесь, что пылесос оснащен мягкими колесами и специальной щеткой, чтобы избежать царапин на полу. Запрещается использовать пароочиститель.
2. Для очистки пола Clix Floor можно пользоваться мокрой или влажной шваброй. Запрещается использовать моющие средства на основе натурального мыла, так как они будут оставлять на поверхности липкую пленку, собирающую пыль и грязь. Эту пленку будет трудно удалить. Это относится также к моющим средствам, содержащим абразивы, так как из-за них поверхность покрытия может потускнеть. Не используйте слишком большое количество моющего средства, так как это также приведет к образованию засохшего слоя моющего средства, для удаления которого потребуется использовать скребок.



3. Защитите ножки мебели и стульев. Используйте офисные стулья и кресла с мягкими роликами, которые подходят для винилового пола, и/или используйте подходящий коврик.



4. Не передвигайте тяжелую мебель по полу, приподнимайте ее. Используйте мебель на широких ножках с подкладками для защиты от пятен. Чем выше и/или шире ножки мебели, тем лучше будет распределена нагрузка на пол, что уменьшит вероятность повреждения пола. Перед всеми входами уложите коврики на нерезиновой основе для защиты полов от попадания грязи, песка и земли. Это снизит вероятность повреждений, уменьшит требования к обслуживанию и продлит срок службы пола. Обратите внимание, что длительный контакт с некоторыми типами резины может привести к образованию несмываемого пятна.
5. Не допускайте контакта сигарет, спичек и других очень горячих предметов с полом, так как это может привести к неустраняемому повреждению.
6. Следите, чтобы температура в помещении всегда была выше 0°C. Рекомендуется поддерживать температуру 18–30°C. Кроме того, соблюдайте указанный выше температурный диапазон для чернового пола.