

BERRY ALLOC[®]

LAMINATE ■ PARQUET ■ WALLS ■ CLICK VINYL



PURELOC



QUIET FLOOR



WATER RESISTANT



EASY MAINTENANCE



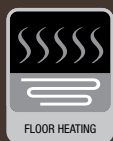
100% RECYCLABLE



LEAD FREE



FLOOR HEATING



LOCK SYSTEM



QUICK INSTALLATION



WEAR PROOF



LIFE TIME
GUARANTEE
RESIDENTIAL

BerryAlloc Click Vinyl
Wherever. Forever.

www.berryalloc.com



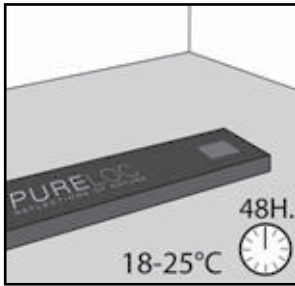
Discover this product

ИНСТРУКЦИЯ ПО МОНТАЖУ И УХОДУ PureLoc (1/4)

1. ОБЩИЕ УКАЗАНИЯ

Все рекомендации, приведенные в данной инструкции основаны на последних имеющихся сведениях. В настоящем документе представлены общие рекомендации по укладке напольного покрытия PureLoc. Для достижения наилучших результатов и сохранения действия гарантии необходимо точно следовать данным инструкциям.

2. ПОДГОТОВКА ПЕРЕД УКЛАДКОЙ



Перед началом укладки убедитесь в том, что напольное покрытие не имеет видимых дефектов. Претензии к внешнему виду на разрезанный и уложенный товар не принимаются.

Перед укладкой пол PureLoc необходимо оставить в горизонтальном положении декоративной стороной вверх, в помещении, в котором будет осуществляться настил, на 48 часа. Внимание: для того чтобы сохранить пол в идеальном состоянии, избегайте пожалуйста высоких температур.

Оптимальная температура в помещении для акклиматизации напольного покрытия 18-25 °C. Напольное покрытие PureLoc следует укладывать "плавающим" способом, что подразумевает свободное перемещение в любом

направлении с достаточным зазором до всех стен или любых зафиксированных объектов, то есть напольное покрытие не должно быть привинчено, или прибито гвоздями к черновому полу. Важно, чтобы по общему периметру пола, а также вокруг колон, труб, порогов и т.п. оставался зазор 5 мм.

Следует использовать панели из разных упаковок

к, чтобы свести к минимуму различия в оттенке и для более натурального вида напольного покрытия. Максимальная рекомендуемая площадь установки составляет 15 x 15 м. В дверных проходах или если площадь длиннее или шире 15 м, необходимо использовать закладные направляющие (Т-профиль).

Напольные покрытия PureLoc не предназначены для укладки на открытом воздухе (только внутри помещений), саунах, соляриях. Мы так же не рекомендуем укладывать данный продукт, в помещениях с неконтролируемой температурой. Покрытия PureLoc должны быть защищены от воздействия прямых солнечных лучей. При укладке данного продукта в помещениях с часто меняющейся температурой (например, зимний сад, рядом с панорамными окнами) мы настоятельно рекомендуем приклеивать PureLoc к основанию на акриловый клей.

Для идеального результата всегда используйте аксессуары PureLoc.

3. ПОДГОТОВКА ЧЕРНОВОГО ПОЛА

Тщательная подготовка основания является одним из важных условий для превосходного внешнего вида напольного покрытия и для хорошего сцепления планок. Шероховатости или неровности основания могут очень быстро испортить внешний вид нового пола. В результате поверхность покрытия будет выглядеть некрасиво, быстро истираться на выступающих местах и продавливаться в углублениях.

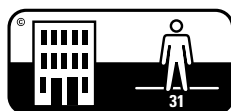


Необходимо очистить рабочую поверхность и убрать весь мусор, который потенциально может повредить отделку поверхности панелей.

Черновой пол должен быть сухим, чистым, твердым и ровным. Поверхность должна быть без рельефа и трещин, а так же свободной от следов штукатурки, краски, масла или жира. Максимальное отклонение – 4 мм на 2 м площади пола. Если указанное отклонение превышено, черновой пол

следует выровнять с помощью соответствующей шпаклевки или выравнивающей смеси.

Основание должно быть тщательно проверено на влажность. Если влажность превышена, то необходимо дополнительное время для просушки перед укладкой. На влажное основание PureLoc укладывать нельзя.



ИНСТРУКЦИЯ ПО МОНТАЖУ И УХОДУ PureLoc (2/4)

Черновой пол из керамической плитки со швами больше 4 мм вширь и 2 мм вглубь следует выровнять, залив швы выравнивающим раствором.

Покрытие Pureloc можно устанавливать поверх бетона, плитки, дерева и большинства существующих твердых покрытий при условии, что такая поверхность гладкая или ее можно сделать таковой.

Текстильные покрытия и иглопробивной войлок необходимо удалить. Слишком мягкий виниловый пол или пол с несколькими слоями винилового покрытия НЕ подходит для использования в качестве чернового пола.

Максимальное содержание влаги в стяжке или бетонном полу составляет 85 % относительной влажности при мин. температуре 20 °C (макс. 2,0 CM %). Несмотря на то, что покрытие Click Vinyl нечувствительно к влаге, при повышенной влажности может появиться плесень или грибок.

Мы рекомендуем использовать нашу от BerryAlloc, подложку VinТес, которая позволяет при укладке ПВХ плитки следующее:

- уменьшить звук при ходьбе
- повысить комфорт при эксплуатации

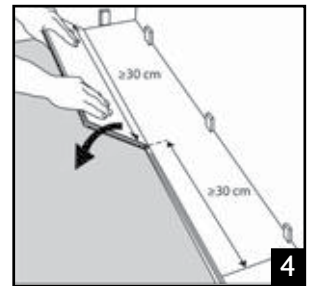
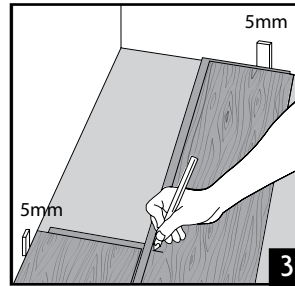
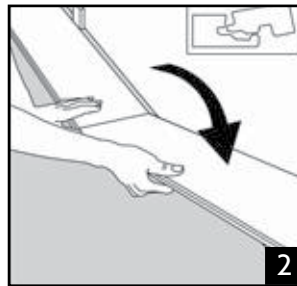
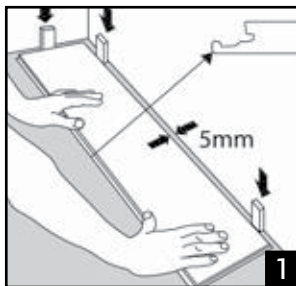
4. УКЛАДКА

Необходимые инструменты:

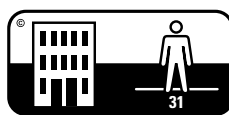
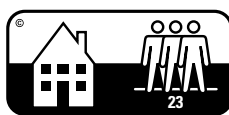
Обрезочный нож с трапециевидным лезвием, карандаш, рейшина, складная линейка или рулетка, а также прокладки (клинья).

Перед установкой проверьте, не имеет ли панель пола видимых дефектов!

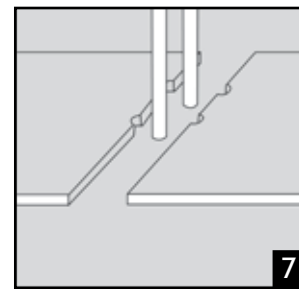
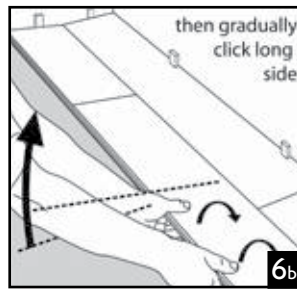
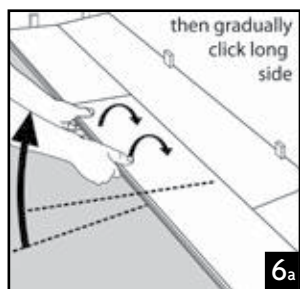
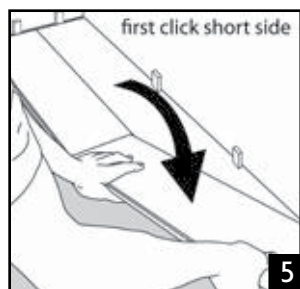
Точно измерьте помещение с целью сбалансированной расстановки. Сделав это, Вы сможете определить, нужно ли обрезать первый ряд. Первый и последний ряд не должны быть меньше 5 см в ширину. Если первый ряд панелей не нужно обрезать по ширине, необходимо отрезать свободный замок, чтобы к стене был направлен ровный сплошной край.



1. Устанавливайте панели слева направо по всей комнате. Укладывая панель замочным пазом внутрь комнаты. Во время установки необходимо сохранять зазоры в 5 мм по отношению к стенам и всем вертикальным объектам. Таким образом обеспечивается пространство для естественного расширения и сжатия панелей.
2. Вставьте замок короткой стороны следующей панели под углом в паз короткой стороны первой панели и опустите ее. Продолжайте добавлять панели, используя тот же метод.
3. Разместите последнюю панель лицевой стороной вверх, замочным пазом длинной стороны к стене, а замком короткой стороны в 5 мм от стены. Отметьте место, где панель необходимо обрезать. Сделайте надрез на панели с декорированной стороны, используя обрезочный нож. Отломите ненужную часть.
4. 1-я панель 2-ого ряда:
Перед началом укладки следующего ряда, убедитесь, что соединения короткой стороны смещены минимум на 30 см. Используйте, если возможно, обрезанный кусок панели предыдущего ряда. Если это не возможно, возьмите новую панель и разрежьте пополам. Разместите панель под небольшим углом и вставьте замок длинной стороны в замочный паз панели в предыдущем ряду. Аккуратно прижмите панель вниз.



ИНСТРУКЦИЯ ПО МОНТАЖУ И УХОДУ PureLoc (3/4)



5. Разместите замок короткой стороны следующей панели под углом относительно прежде установленной панели и слегка нажмите вниз. Убедитесь, что замок длинной стороны находится на уровне замка предыдущего ряда. Удерживая панель под углом и прилагая небольшое усилие постепенно, слева на право, вставляйте замок длинной стороны в замочный паз предыдущего ряда. Возможно, понадобится слегка приподнять панель слева, чтобы обеспечить ее скольжение. Уложите весь ряд тем же способом.
6. Удерживая панель под углом и прилагая небольшое усилие постепенно, слева на право, вставляйте замок длинной стороны в замочный паз предыдущего ряда. Возможно, понадобится слегка приподнять панель слева, чтобы обеспечить ее скольжение. Уложите весь ряд тем же способом.
7. Дверные рамы:
Если необходимо отрегулировать соответствующую высоту дверного короба, в качестве вспомогательного материала используйте панель, перевернутую лицевой стороной вниз.
Трубы:
Измерьте диаметр труб и отметьте размещение на панели. Вырежьте отверстия. Диаметр отверстий должен на 10 мм превышать диаметр труб.

5. Обращаем Ваше внимание

- Данное напольное покрытие можно использовать на пол с подогревом, при условии, что температура не будет превышать 28 °C.
- Рекомендуем оставить несколько планок на случай локального ремонта, чтобы продукт был из одной партии (максимально близок по цвету).
- Планки должны быть уложены таким образом, чтобы солнечные лучи были параллельны длинным сторонам.

6. УХОД

Меры предосторожности

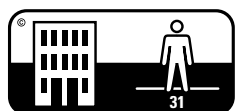
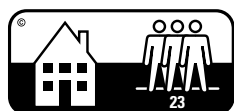
Чтобы сохранить Ваш пол в идеальном состоянии долгое время, необходимо использовать грязезащитные коврики (за дверь, в помещение перед дверью), которые эффективно защищают от грязи. Используйте специальные войлочные накладки на мебельные ножки. Не используйте резиновые половик. Используйте мягкие, не резиновые колесики на креслах и стульях.

Уход

По мере необходимости подметайте покрытие мягкой шваброй во избежание накопления грязи, которая может повредить его. Соблюдайте осторожность при использовании пылесоса – не используйте насадки с турбоваликами.

При необходимости вымойте пол PureLoc чистой водой с добавлением неагрессивного моющего средства или эмульсии для очищения бытовых напольных покрытий. Тщательно вымойте пол и промокните остатки воды. Примечание: влажный пол может быть более скользким.

Пятна, следы и пролитые вещества необходимо вытирать как можно скорее.



ИНСТРУКЦИЯ ПО МОНТАЖУ И УХОДУ PureLoc (4/4)

Не используйте: губки для мытья, изготовленные из нейлоново-шерстяного волокна или проволоки; полироли для мебели, полироли на основе спирта, порошкообразные или жидкие абразивные чистящие средства, отбеливатели или агрессивные чистящие средства (ацетон или хлорированные растворители).

Локальные повреждения.

Незначительно повреждение можно исправить с помощью мастики. Для более существенного повреждения, необходимо заменить планку. Для этого возьмите лезвие, чтобы разрезать поврежденную доску на несколько частей, начиная с середины, старайтесь не повредить края. Аккуратно вытащите. Возьмите доску такого же размера, уложите замком под другую планку и подбейте резиновым молотком.

7. ГАРАНТИИ ПРИ ЭКСПЛУАТАЦИИ.

Гарантия на напольные покрытия PureLoc распространяется, если продукт использовался в рекомендуемых условиях, кроме производственных дефектов, обнаруженных при покупке. Если обнаружен видимый дефект покрытия, то об этом необходимо заявить до укладки. На разрезанный и уложенный продукт, гарантия по внешнему виду не распространяется.

Гарантия распространяется на все ненормальные деградации продукта, учитывая, что PureLoc уложен и эксплуатируется в соответствии со всеми рекомендациями производителя.

Гарантия распространяется на замену дефектных планок PureLoc, на планки, существующие в продуктовой линейки с момента подачи претензии.

Гарантия не покрывает финансовые расходы, связанные с удалением и установкой новых планок.

Так же гарантия не распространяется на :

- Естественный износ (от времени использования)
- Любые механические и другие повреждения, вызванные использованием не в соответствии с инструкциями от BerryAlloc
- При возникновении аварий, неправильного использования или злоупотребления.
- Повреждения, вызванные неправильным методом ухода, или неподходящих моющих средств,
- Повреждения от ножек тяжелой мебели или стульев, мы рекомендуем использовать специальные войлочные накладки, чтобы избежать поверхностных царапин,
- Повреждения, вызванные абразивными веществами, такие как песок или гравий, мы рекомендуем использовать грязезащитные коврики, как внутри, так и за пределами дверей квартиры, для минимизации попадания таких веществ на пол.
- Повреждения из-за царапин.

Более подробную информацию Вы можете найти на сайте: www.berryalloc.com

