



ВИНИЛОВЫЕ ПОЛЫ VITERRA

ИНСТРУКЦИЯ ПО МОНТАЖУ И ПОЛЬЗОВАНИЮ



ОБЩИЕ ПОЛОЖЕНИЯ

1. Проверка продукта

Перед началом укладки проверить все панели, или плитки на наличие царапин, различие в цвете, мелкие повреждения и т.д. Если в продукте будут заметны дефекты качества, пол не следует начинать укладывать, а следует заявить о дефектах продавцу, либо представителю фирмы VOX.

2. Сфера применения

Полы VOX предназначены для монтажа в домах, квартирах, магазинах, гостиничных номерах, офисах. Если по полу будут ездить, например, инвалидные коляски, офисные кресла и т.п., поверхность в местах с повышенной нагрузкой должна быть дополнительно защищена широкой двусторонней лентой (мин. ширина 50 см) или жестким не скользким линолеумом ПВХ.

Панели и плитка Viterra имеют толщину 4,2 мм, со стирающимся слоем 0,3 мм.
Устойчивость к статической нагрузке составляет: < 200 кг/нагрузки, < 30 кг/см.

3. Монтаж на разных основаниях

Монтаж на керамической плитке

Основание должно быть ровным и плоским, а возможные неровности шва (с расшивкой) не должны превышать 1 мм. Если швы глубже, выровнять их раствором или самовыравнивающей массой, благодаря чему углубления не будут заметны на поверхности нового пола.

Монтаж на бетонном полу, окрашенном бетоне, бетонной самовыравнивающей стяжке и промышленном полу

Все неровности основания заполнить самовыравнивающей массой, отшлифовать и пропылесосить весь пол.

Монтаж на деревянных полах и деревянных панелях пола

Если деревянное основание прогибается при хождении, не укладывать на нем полы с защелкивающимися замками.

Полы Витера можно укладывать на паркетах,

закрепленных к лагам (макс. расстояние 30 см с вентилируемым внутренним покрытием), на досках пола прикрепленных к лагам, а также на клееных паркетах – без щелей.

Монтаж на поверхности с отоплением типа «теплый пол»

Укладка панелей /плитки на поверхности с отоплением типа «теплый пол» возможна, если температура циркулирующей воды не превышает 27°C. В таком случае монтаж выполняется только на клей.

Неподходящие основания

Панели и плитку Viterra нельзя укладывать на плавающей ДСП, ламинированных плавающих полах, ковровинах, в зимних садах и на верандах. При появлении каких-либо сомнений относительно основания, на котором планируется уложить продукт, проконсультироваться с представителем VOX.

4. Условия монтажа

Пол укладывать исключительно в помещениях с температурой от 15 до 26°C. Если температура воздуха в помещении превышает 30°C, приклеивать его клеем, устойчивым к высоким температурам.

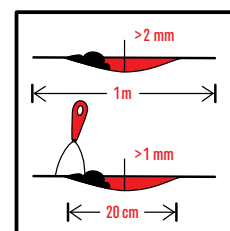
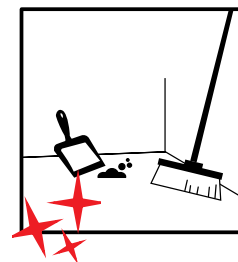
В очень солнечных местах и рядом с каминами, плитку и панели Viterra приклеивать двухкомпонентным или акриловым клеем, устойчивым к высоким температурам. Точечное приклеивание панелей или плитки к основаниям рекомендуется также в места особо интенсивного пользования.

ПОДГОТОВКА ОСНОВАНИЯ

1. Основные требования

Панели/плитку укладывать на ровном, чистом, плоском, сухом и твердом основании. Поэтому его надо старательно осушить и очистить от пыли, всех чужеродных тел и остатков отделочных продуктов.

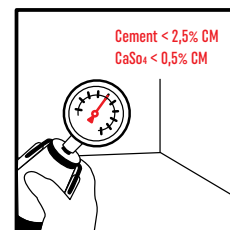
Основание должно быть гладким и без изъянов а его допустимая неровность составляет макс. 2 мм на отрезке 1 метра.



2. Допустимая влажность

Влажность бетонного основания не может превышать 2,5% по измерениям скоростного аппарата для замера влажности

Влажность основания: цемент <2,5% CM, SaSo4 <0,5% CM.



3. Подготовка основания, не отвечающего требованиям

Основание, влажность которого не превышает 4,5%, защитить стяжкой класса P3, а если влажность основания превышает 7%, покрыть его изоляцией от влаги (перед покрытием ремонтной смесью). Для выравнивания неровностей и изъянов можно использовать смоляную смесь (обозначение NF для ремонта продуктов из бетона).

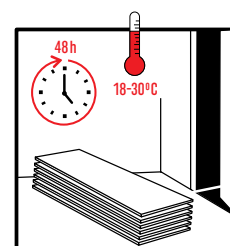
МОНТАЖ

1. Подготовка

Панели/плитку Viterra оставить при комнатной температуре, в помещении, в котором они будут укладываться, как минимум за 48 часов до монтажа.

При монтаже температура в помещении должна составлять 18-30°C.

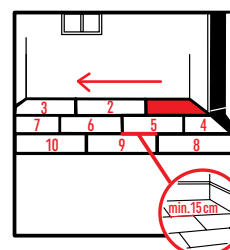
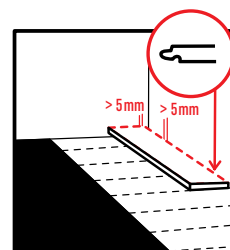
Если температура выходит за эти пределы, клеем следует покрыть все помещение.



2. Укладка панелей или плитки

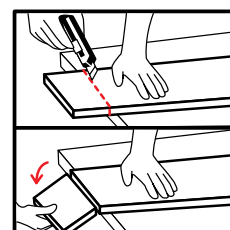
Принципы, которые следует соблюдать при планировании укладки панелей /плитки Viterra (отдельно для каждого помещения):

- начать укладку от порога помещения, укладывать очередные фрагменты пола, передвигаясь задом (наружу от нее) с гребнем замка к стене,
- панели/плитку укладывать перпендикулярно к стене с главным окном или поперек к этому направлению,
- панели/плитки в коридорах укладывать всегда по направлению движения,
- подрезанные фрагменты панелей/плитки на концах рядов не должны быть короче 1/3 длины,
- длина подрезанных панелей/плитки, а также встречная укладка между ними должны составлять минимум 15 см,
- расстояние от стены до неподрезанных элементов должно равняться 0,1% ширины всего пола, но не более 5 мм. Щели на краю пола прикрыть отделочным профилем,
- необходимо обратить особое внимание на прокладку деформационных швов между косяком и полом,
- не допускается блокирование ламината/плитки тяжелыми предметами (кухонной мебелью, барными стойками, тяжелыми шкафами, встроенными конструкциями и т.п.). Между такими предметами и покрытием пола необходима прокладка деформационного шва так же, как у стены. Монтирующиеся к полу шкафы должны крепиться непосредственно к основанию пола и не могут соприкасаться с выполняемым покрытием пола,
- длина ламината, укладываемого в одном направлении, не должна превышать 20 м; при большей длине необходима прокладка деформационного шва между отдельными помещениями



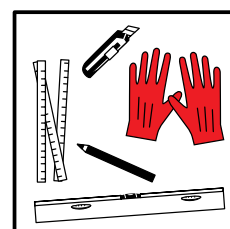
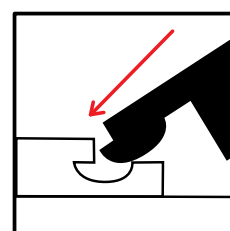
3. Подрезка

Чтобы подрезать панели/плитку, сделать надрез ножом (с верхней стороны), потом согнуть и отломать лишний фрагмент. Заусенцы отрезать крючковым ножом, а гребни отрезать вдоль наружного края пола.



4. Зацепка замков

Перед соединением панелей гребень-паз проверить, нет ли на профилированных краях замка заусенцев. Чтобы защелкнуть замок, старательно разместить паз над гребнем, добить одну панель /плитку к замку, легонько простукивая ее пластмассовым молотком, начиная с более короткого края. Рекомендуется прижать замок специальным валиком LVT-click (начинать прокатывать валиком с более короткой стороны). Требуемые инструменты: нож, измерительная рулетка, металлическая линейка, безотбойный молоток и валик LVT-click.

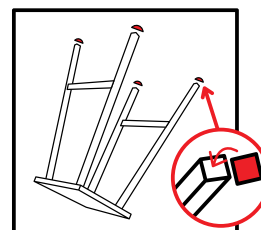


ПОЛЬЗОВАНИЕ И УХОД

Не передвигать тяжелой мебели по панелям/плитке - она может их поцарапать.



По полу можно ходить сразу же после укладки. Места интенсивного пользования или установки тяжелой мебели требуют подклеивания пола или применения защитных матов. Не применять мебели с резиновыми подкладками под ножки, потому что они могут оставлять следы на полу. Следует помнить, что размещение очень тяжелых предметов на ламинате/плитке может привести к их стойкой деформации.



Для мытья пола Viterra использовать средства для ухода за полами LVT.

